



栄村

令和2年度版

農林業統計



長野県 栄村

幾重に続く緑の山なみ

岩走る清流の

恵まれた自然環境に囲まれ

のびのびと大らかな暮らしを

営んでいます。

私たちはまた

豪雪を克服し

奥信濃の険しい自然を

切り開いてきた先人の

勇気と気迫に感じ

築きあげられた

英知と伝統を受け継ぐ事に

大きな誇りと感謝の気持ち

抱いています。

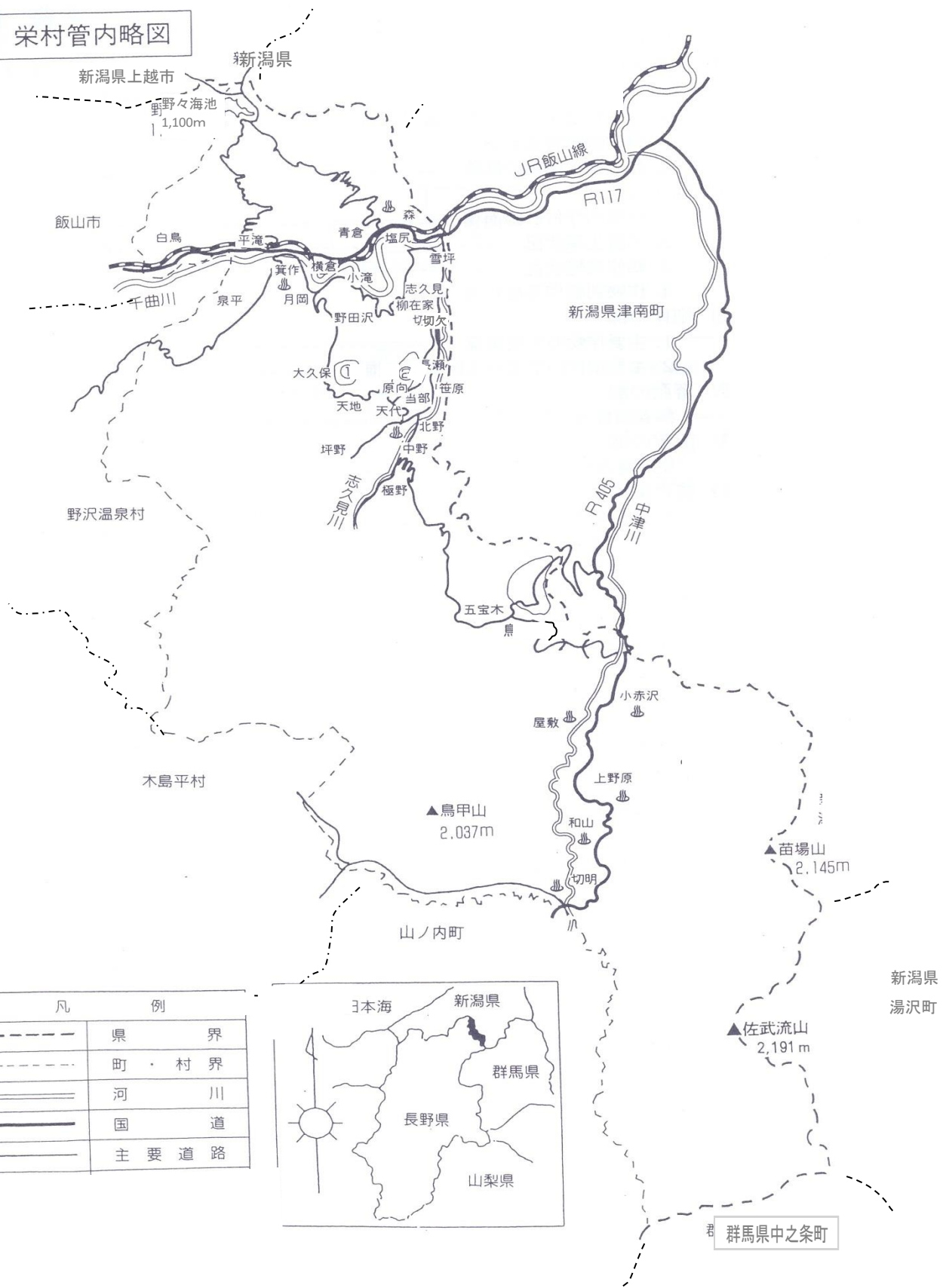
この遺産を受け継ぎ

栄村をさらに明るく

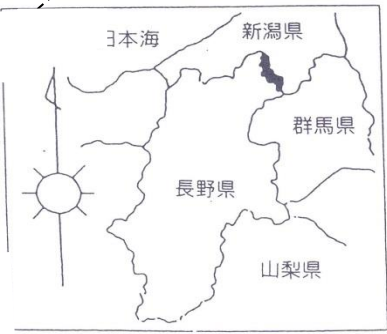
豊かな村にすることを

目指しています。

# 栄村管内略図



凡	例
-----	県界
- - - - -	町・村界
====	河川
————	国道
————	主要道路



群馬県中之条町

# 目 次

I 栄村の概況	
1. 村の概要(人口推移、気象)	1
2. 栄村最深積雪量	2
3. 専兼別農家戸数及び農業就業人口	3
4. 基幹的農業従事者	3
5. 栄村における、地目別面積	4
6. 経営耕地面積	4
7. 農業用機械保有台数	4
8. 農業粗生産額の推移	5
9. 販売金額別農家数	5
II 稲作の部	
1. 年度別作付計画面積	6
2. 米穀生産状況	6
3. 栄村における米の等級比率	6
4. 多面的機能支払交付金事業概要	7
・令和元年度協定状況	8
5. 中山間地域等直接支払制度概要	9
6. 年度別集落協定状況(中山間)	9
7. 集落営農の取組、受委託	10
8. 田直し事業について	11
①村単田直し事業の概要	11
②田直し事業実績	12
③ほ場整備の状況	13,14
III 畑作の部	
1. 主要作物の生産状況	15
2. 主要畑作の年次別生産状況の推移	15
3. 野菜作付面積・収穫量及び出荷量	16
IV 菌茸・山菜の部	
1. 菌茸生産量の推移	17
2. 令和元年度菌茸生産額	17
3. 山菜等生産量及び生産額等	18,19
V 畜産の部	
1. 出荷頭数・乳量	20
2. 飼育頭数の推移	20
VI 特産加工センターの状況	
1. 主な加工品	21
2. 利用人数	21
3. 加工生産量	22
4. 種類別生産量の推移	22

## 目 次 (続 き)

VII 林業の概況	
1. 所有形態別森林面積	23
2. 樹種別面積	23
3. 保有山林規模別林家戸数	23
4. 労働力の現況	23
5. 就労の現況	23
6. 主な林道の開設状況	24
7. 森林造成事業の状況	24,25
8. 木材市況	26
VIII 国土調査事業(参考資料)	
1. 集落別国土調査実施状況	27
2. 進捗状況(平成29年度末)	27
3. 年度別実施計画面積	27
4. 事業実施箇所位置図(全体図)	28
IX 内水面漁業の概況(参考資料)	29

# I 栄村の概況

## 1. 村の概要

総面積	271.66 k㎡
北緯	36度59分 (長野県の北端)
東経	138度35分
標高	286m (役場地点)
最高地点	佐武流山 標高2,191.5m
最低地点	塩尻 標高256m
長野県最北地点	野々海峠北東550m

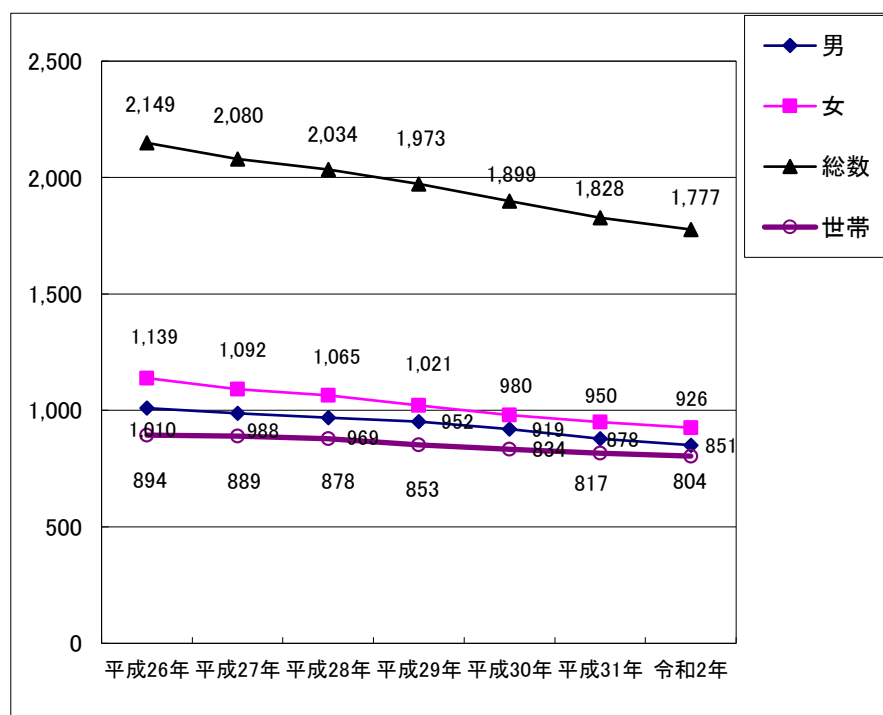
### ●年齢別人口 令和2年4月1日現在

人口	男性	女性	世帯数
1,777人	851人	926人	804世帯

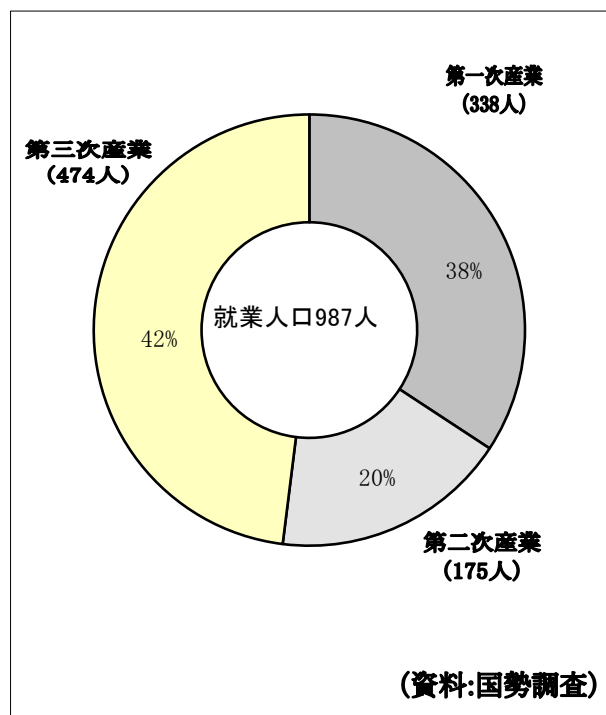
年齢区分	人口(人)			比率(%)
	男	女	計	
年少人口	60	49	109	6.1
生産人口	393	352	745	41.9
高齢人口	398	525	923	51.9

(資料:民生課)

### ●人口推移及び世帯数の推移 各年4月1日現在



### ●産業別15歳以上就業者数 平成27年



### ●気象年報

令和元年	気温(℃)			相対湿度(%)			降水量(mm)		月最高積雪深(cm)	月積算降雪量(cm)	
	最低	平均	最高	最低	平均	最高	日最大	月積算			
1月	-10.2	-0.5	5.9	61.2	97.2	99.5	41.0	396.0	元年11月	15	28
2月	-7.4	0.7	11.6	39.6	92.7	99.6	17.5	101.0	元年12月	40	131
3月	-3.7	3.8	21.5	25.1	86.6	99.5	17.0	112.5	2年1月	85	391
4月	-1.8	8.1	27.0	15.4	82.0	99.4	25.5	102.0	2年2月	190	912
5月	1.8	16.4	33.1	15.4	69.1	99.2	29.0	74.0	2年3月	95	174
6月	9.5	19.4	31.2	19.9	84.4	98.7	32.5	195.0	2年4月	30	14
7月	16.9	23.9	34.5	48.8	87.3	98.7	53.0	180.5			
8月	16.8	26.1	37.0	39.5	84.7	98.7	68.0	302.0			
9月	11.3	21.6	35.8	38.2	87.6	98.6	28.0	108.0			
10月	7.3	15.7	29.8	30.7	90.7	98.7	143.5	305.0			
11月	-0.7	8.2	24.7	20.5	89.3	98.7	22.0	96.5			
12月	-2.7	3.2	16.3	48.4	93.1	98.7	51.5	180.5			
合計値	-	-	-	-	-	-	-	2153.0		-	1650
平均値	-	12.2	-	-	87.1	-	-	179.4		-	-
起月日	1月10日	-	8月13日	5月23日	-	2月20日				2月11日	2月

(資料:総務課)

## 2. 最深積雪量

単位: cm

年度	白鳥		森		小赤沢	
	降雪累計	最高積雪	降雪累計	最高積雪	降雪累計	最高積雪
昭和60年度	1,940	380	2,037	341	1,280	285
昭和61年度	1,259	270	1,487	250	1,213	205
昭和62年度	1,297	295	1,436	279	1,087	290
昭和63年度	608	125	644	116	1,021	190
平成元年度	1,029	325	1,004	275	815	240
平成 2年度	1,241	285	1,232	297	1,160	280
平成 3年度	1,094	215	1,089	165	915	240
平成 4年度	1,126	223	1,257	197	1,290	250
平成 5年度	1,077	215	1,207	202	1,643	330
平成 6年度	1,372	270	1,506	255	1,368	310
平成 7年度	1,620	322	1,771	313	1,511	350
平成 8年度	1,170	270	1,234	232	1,172	280
平成 9年度	795	195	856	172	859	165
平成10年度	1,142	235	1,338	239	1,115	250
平成11年度	1,258	278	1,068	266	1,247	280
平成12年度	1,602	300	1,253	284	1,437	280
平成13年度		262	915	236		250
平成14年度	1,157	250	946	195	1,323	300
平成15年度	981	185	700	160	1,047	260
平成16年度	1,582	365	1,424	360	1,646	310
平成17年度	2,019	415	1,848	395	2,037	410
平成18年度	468	78	461	65	604	80
平成19年度	1,186	258	1,310	247	1,145	280
平成20年度	610	125	661	125	749	145
平成21年度	1,205	310	1,311	310	1,068	255
平成22年度	1,296	350	1,415	320	1,165	220
平成23年度	1,877	390	1,881	347	1,284	325
平成24年度	1,497	338	1,734	295	1,214	300
平成25年度	1,117	230	1,276	200	1,033	265
平成26年度	1,540	330	1,575	310	1,241	325
平成27年度	633	96	613	112	506	85
平成28年度	1,097	200	1,106	200	1,006	275
平成29年度	1,136	270	1,144	243	1,018	250
平成30年度	1,189	230	1,129	205	1,034	250
令和元年度	495	105	490	112	665	190

### 3. 専兼別農家戸数及び農業就業人口

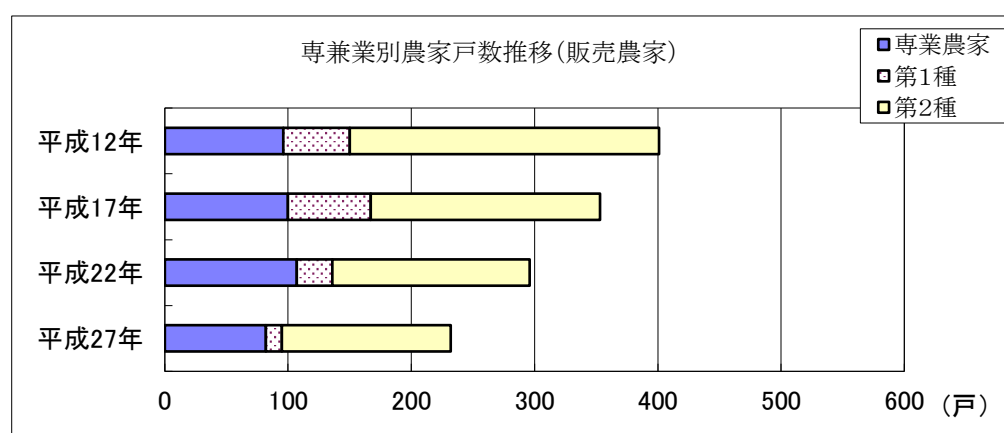
#### ●販売農家数と農家人口

平成27年で本村の販売農家は232戸であり、毎年減少傾向となっている。  
農家人口が減少しているとともに、高齢者の割合が約10%増加しているの  
で、若年の新規就農者の育成及び農業技術の伝承が必要と考える。

(単位:戸・人)

年	区分 総農家戸数	販売農家戸数			農家人口		65才以上の割合	
		専業農家	兼業農家		計	65才以上		
			第1種	第2種				
平成12年	603	96	54	251	401	2020	819	41%
平成17年	549	100	67	186	353	1232	517	42%
平成22年	494	107	29	160	296	976	227	23%
平成27年	397	82	13	137	232	871	267	31%

※は基幹的農業従事者(販売農家)のみ (資料:長野県農林業市町村別データ)



### 4. 基幹的農業従事者数

(単位:人)

年	区分	総数	男	女
平成7年		459	251	208
平成12年		387	195	192
平成17年		379	210	169
平成22年		372	204	168
平成27年		273	154	119
(平均年齢)		(72.2)	(72.3)	(72.7)

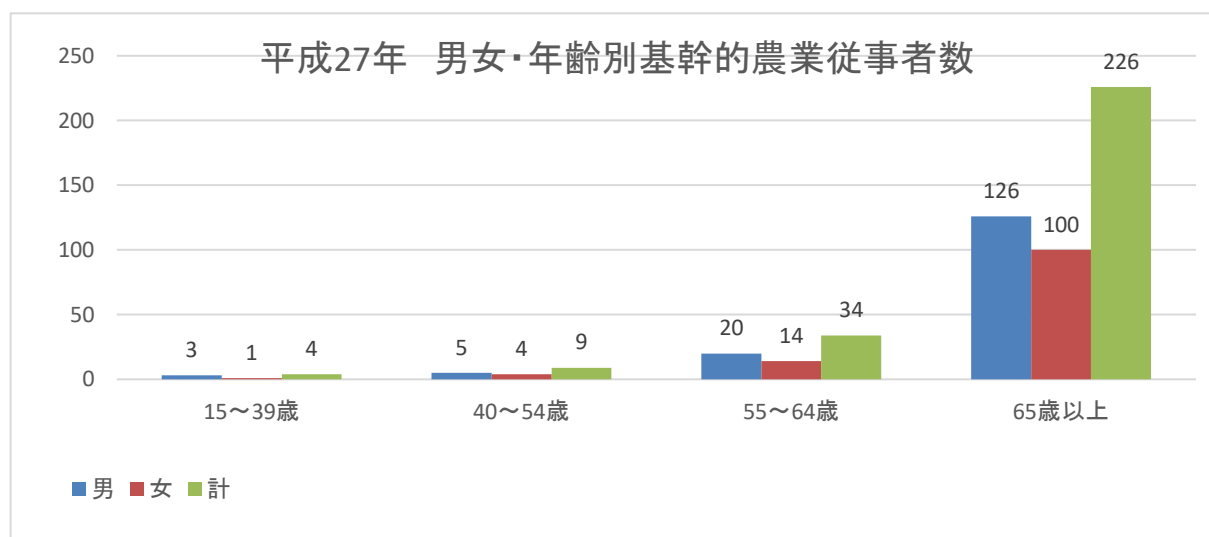
(資料:長野県農林業市町村別データ)  
平成22年、平成27年は農林業センサス

(参考:全国平均)

年	区分	総数	男	女
平成27年	平均年齢	67.0	66.6	67.6

(参考:長野県平均)

年	区分	総数	男	女
平成27年	平均年齢	69.1	69.0	69.2





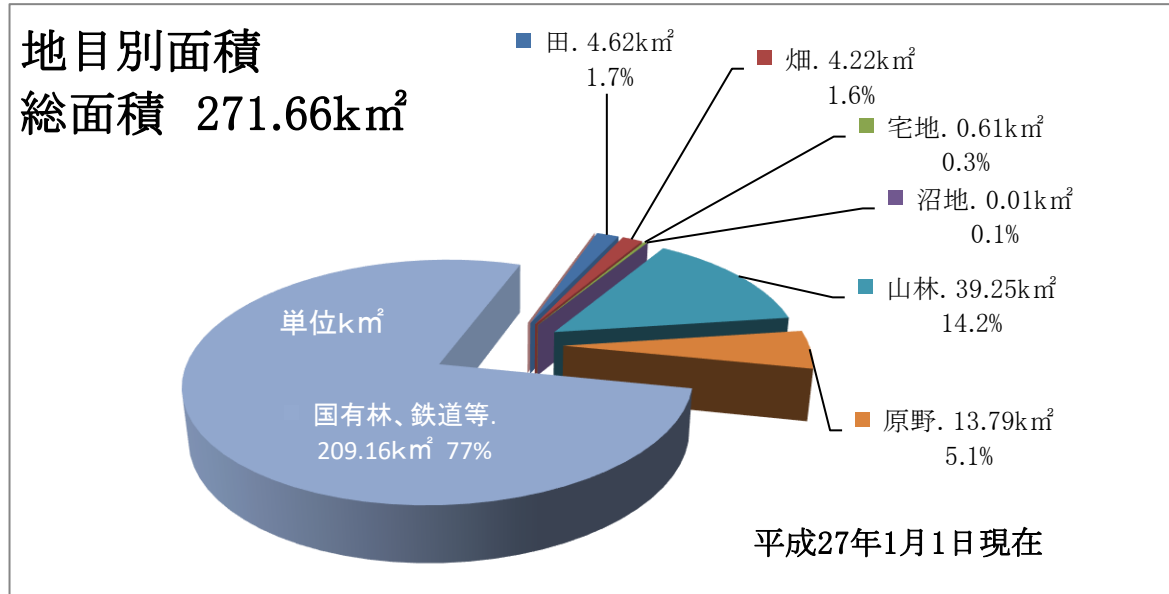
## 5. 地目別面積

栄村は広大な面積の96.3%が森林・原野が占めており、田畑が全体に占める割合は3%程度になっています。

(単位:km<sup>2</sup>)

総面積	田	畑	宅地	沼地	山林	原野	国有林、鉄道等
271.66	4.64	4.26	0.67	0.02	38.26	14.24	209.57

(平成27年1月1日現在)



## 6. 経営耕地面積

区分	総面積 (ha)	田	畑			
			計	普通畑	樹園地	その他
平成12年	343	240	103	89	3	11
平成17年	382	213	244	167	2	75
平成22年	305	200	135	105	1	29
平成27年	230	175	55	55	0	0

## 7. 農業用機械保有台数

(単位:台)

年	区分	動力耕うん機・農用トラクター				計	動力防除機	動力田植機	コンバイン
		歩行型	15馬力未満	15~30	30馬力以上				
平成12年		-	99	137	11	247	181	224	162
平成17年		-	98	154	41	293	201	251	210
平成22年		-	-	-	w	248	-	156	154
平成27年		-	-	-	-	188	-	103	111

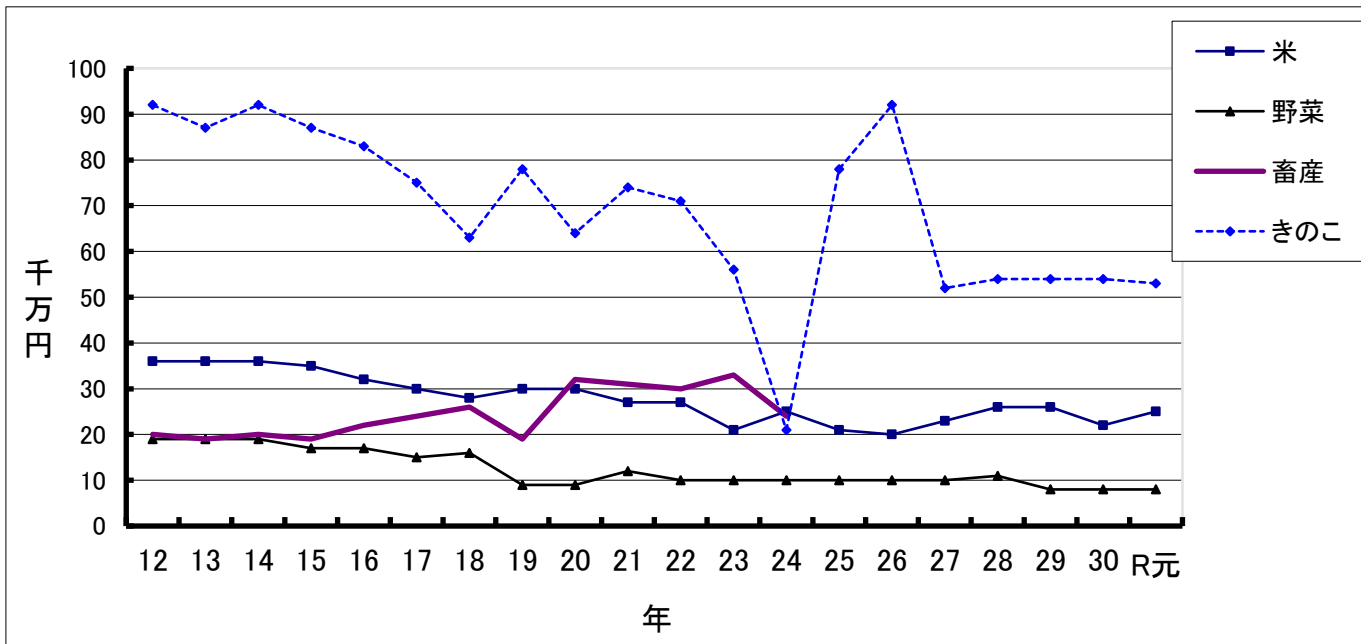
### 8. 農業粗生産額(推計)の推移

(単位:1千万円)

区分 年	合計	耕 種								畜 産				農加 産工 物	き栽 の培 こ
		小計	米	豆雑 類穀	いも 類	野菜	果 実	花 き	そ の 他	小計	肉 用 牛	乳 用 牛	豚		
H15	158	56	35	1	1	17	0	1	1	19	14	x	x	0	83
16	151	53	32	1	1	17	0	0	2	22	17	x	x	1	75
17	137	48	30	1	1	15	0	0	1	24	18	x	x	0	63
18	125	47	28	1	1	16	0	0	1	26	22	x	x	0	78
19	139	41	30	-	1	9	0	0	1	19	15	x	x	0	64
20	148	41	30	-	1	9	0	0	1	32	26	x	x	2	74
21	142	41	27	-	1	12	0	0	1	31	25	x	x	2	71
22	125	38	27	-	1	10	0	0	-	x	30	x	x	1	56
23	88	32	21	-	1	10	0	0	-	x	33	x	x	2	21
24	139	37	25	1	1	10	0	0	-	x	24	x	x	0	78
25	126	33	21	1	1	10	0	0	-	x	x	0	0	1	92
26	85	32	20	1	1	10	0	0	-	x	x	0	0	1	52
27	90	35	23	1	1	10	0	0	-	x	x	-	-	1	54
28	93	38	26	1	0	11	0	0	-	x	x	-	-	1	54
29	90	35	26	1	0	8	0	0	-	x	x	-	-	1	54
30	85	30	22	0	0	8	0	0	-	x	x	-	-	1	54
R元	87	33	25	0	0	8	0	0	-	x	x	-	-	1	53

「x」…秘密保護上統計数値を公表しないもの

「-」…事実のないもの (資料:農政課)



### 9. 販売金額別農家数

※全国数値は販売農家のみ

	総農家数	販売なし	50万未満	50~100万	100~200万	200~300万	300~500万	500~700万
平成17年	353	20	154	33	40	16	10	6
平成22年	312	16	135	67	52	16	10	0
平成27年	249	16	132	45	30	10	5	1

700~1,000万	1,000~1,500万	1,500~2,000万	2,000~3,000万	3,000~5,000万	5,000~1億	1~3億	3~5億	5億以上
3	9	4	4	0	4	0	0	0
5	4	0	1	2	3	1	0	0
2	1	3	1	1	0	1	0	1

(資料:平成H27年農林業センサスより)

## II 稲作の部

### 1. 年度別作付面積

単位:ha

年度	作付面積
H25	217
26	219
27	213
28	205
29	201
30	195
R元	197

(資料:農政課)

### 2. 米穀生産状況

6月以降は、低温、日照不足で生育不良も見られた。  
出穂前後の高温により「白未熟粒」が多く発生(胴割粒も散見)したことにより、品質が悪化し、特A比率が65%にまで低下した。

単位:俵/60kg

年	区分	10a当り収量(kg)		JA出荷予定分	売渡実績	販売先	
		県	北信			政府・全農	農協独自販売
平成5		366	448	10,717.5	7,411.5	8,320.0	
10		481	534	8,763.5	8,320.0	200.0	8,120.0
15		488	549	7,763.5	7,180.5	0.0	7,180.5
16		488	548	7,307.0	7,772.5	0.0	7,772.5
17		530	604	7,460.0	7,247.0	0.0	7,247.0
18		514	610	6,902.5	5,988.0	0.0	6,284.5
19		523	620	6,284.5	6,579.0	0.0	6,795.0
20		634	582	6,795.0	6,795.0	0.0	6,988.0
21		595	554	6,988.0	6,988.0	0.0	6,160.0
22		612	569	6,160.0	6,160.0	0.0	3,843.0
23		604	548	3,843.0	3,843.0	0.0	4,661.5
24		610	552	4,661.5	4,661.5	0.0	5,252.0
25		632	552	5,252.0	4,661.5	0.0	4,713.5
26		597	575	4,713.5	5,057.5	0.0	5,057.5
27		604	551	4,599.5	4,815.5	0.0	4,815.5
28		624	600	5,433.0	6,324.0	0.0	6,324.0
29		629	581	6,062.5	5,521.0	0.0	5,521.0
30		618	511	6,100.0	5,559.5	0.0	5,559.5
令和元		620	570	5,356.0	5,854.0	0.0	5,854.0

(資料:JA)

### 3. 栄村における米の等級比率

単位:俵/60kg

コシヒカリ						特A比率 (%)
特A1等	1等	2等	3等	規格外	合計	
3,710.0	1,888.0	84.5	14.5	0	5,697.0	65.1

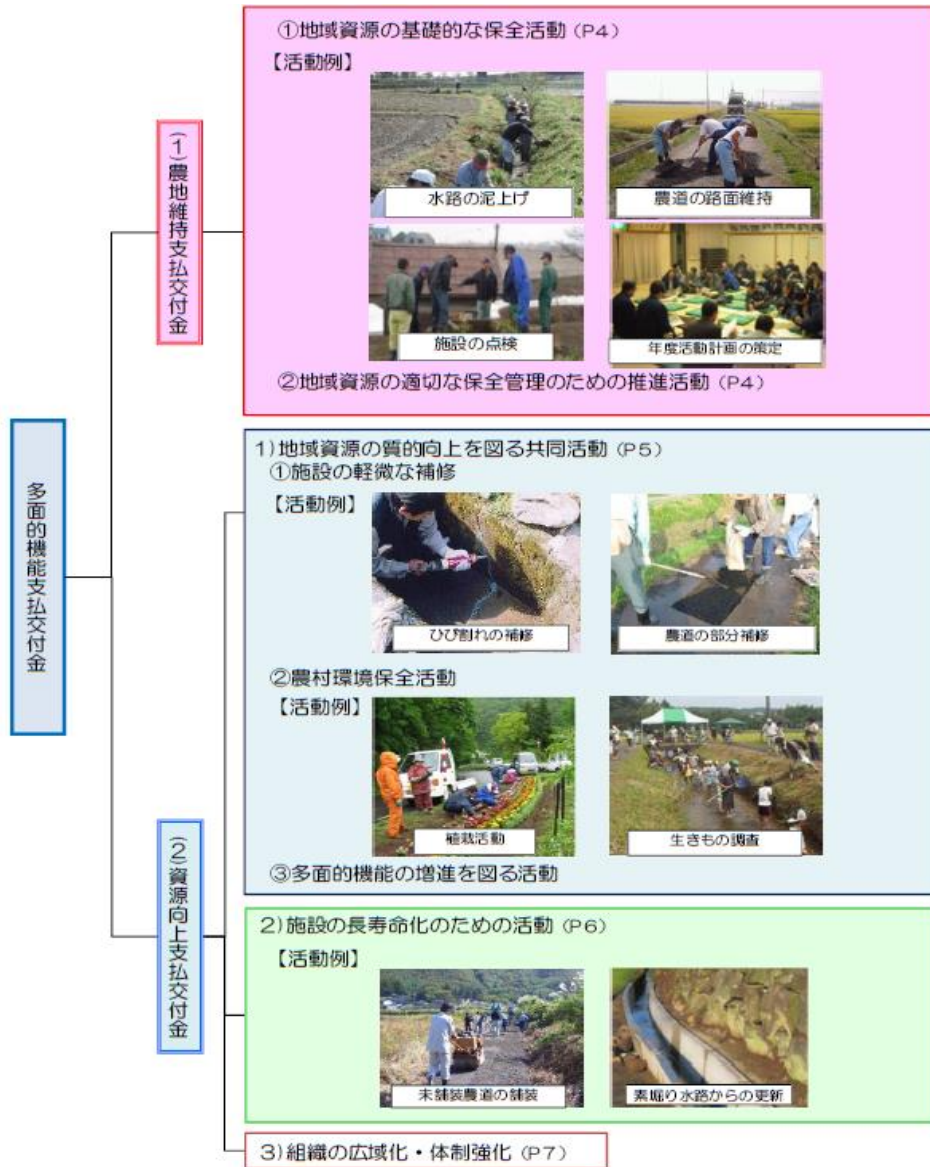
その他(うるち・もち等)			
1等	2等	3等	合計
0	4.5	10	14.5

(資料:JA)

#### 4. 多面的機能支払交付金

○多面的機能支払交付金は、農地維持活動を実施するための交付金(農地維持支払交付金)と資源向上活動を実施するための交付金(資源向上支払交付金)で構成されます。

農地や農業排水などの農業基盤や農村環境の良好な保全と質的向上を図るため、農業者ではない地域住民等も参加する活動組織を支援する事業です。



二次製品によるパイプラインの補修



水路管理

●令和元年度協定状況

地区名	活動組織名	協定参加者(人)	協定農用地 (ha)	対象農用地 (ha)
白鳥	白鳥農村環境保全会	21	12.76	12.76
平滝	平滝農村環境保全会	25	12.18	12.18
横倉	横倉農地・水・環境の会	19	14.73	14.73
青倉	青倉環境保全会	31	26.77	26.77
森	森農村環境保全会	66	20.88	20.88
月岡	月岡地域資源保全会	31	18.08	18.08
野田沢	野田沢農業基盤維持管理活動組織	21	9.85	9.85
大久保	大久保環境保全会	20	12.85	12.85
志久見	志久見環境保全会	28	18.75	18.75
小赤沢	小赤沢環境保全会	30	7.97	7.97
小滝	小滝農村環境保全会	14	8.30	8.30
菅沢	菅沢環境保全会	11	29.83	29.83
切欠	切欠環境保全会	13	11.94	11.94
泉平	泉平環境保全会	22	9.37	9.37
東部	東部水利環境保全会	39	21.40	21.40
計	15組織	391	235.66	235.66

(資料:農政課)



計画策定(白鳥農業改善組合)



水路の修繕(白鳥農業改善組合)

## 5. 中山間地域等直接支払制度

中山間地域等直接支払制度は、農業の生産条件が不利な地域について農地荒廃の防止を図りながら農業生産活動を続けてもらえるように支援を行う制度として、平成12年度から実施されています。

高齢化への対応や中山間地域の振興を進めるため、制度の見直しが行われた第5期対策がR2～R6の5年間開始されます。

## 6. 年度別集落協定状況(中山間)

	年度	協定数	参加農家数 (人)	協定面積(m <sup>2</sup> )	交付金額(円)
第1期	H12	45	612	1,908,823	36,685,330
	H13	51	664	2,092,111	40,266,019
	H14	51	661	2,092,467	40,273,495
	H15	51	659	2,097,983	40,389,331
	H16	51	658	2,106,695	40,572,283
交付金支払額計					198,186,458
第2期	H17	24	533	2,083,849	39,740,910
	H18	24	664	2,089,902	39,831,141
	H19	24	661	2,089,440	39,795,976
	H20	24	659	2,097,053	39,952,729
	H21	24	658	2,103,260	40,078,188
交付金支払額計					199,398,944
第3期	H22	22	447	2,120,248	40,413,882
	H23	22	439	2,081,373	39,612,730
	H24	22	436	2,092,340	39,843,804
	H25	22	435	2,097,714	39,968,644
	H26	22	429	2,089,337	39,792,727
交付金支払額計					199,631,787
第4期	H27	20	391	1,975,464	37,618,323
	H28	20	387	1,978,764	37,687,623
	H29	20	361	2,000,995	37,862,338
	H30	20	368	2,004,073	37,926,976
	R元	20	368	2,005,782	37,941,368
交付金支払額計					189,036,628

(資料:農政課)

## 7. 集落営農の取組

### ●地域営農集団(令和元年度)

団体名	設立 年度
泉平農業改善組合	平成6年度
横倉農業改善組合	平成9年度
野田沢農業改善組合	平成11年度
白鳥農業改善組合	平成14年度
極野苗代組合	平成14年度
小赤沢活性化倶楽部	平成15年度
東部そば生産組合	平成15年度
箕作営農組合	平成16年度
森農業改善組合	平成16年度
東部農業改善組合	平成18年度
青倉作業受託班	平成18年度
平滝農業改善組合	平成20年度
志久見農事組合	平成26年度
菅沢農地利用組合	平成27年度
クリスタルライス菜	平成27年度
合同会社 小滝プラス	平成27年度
合同会社 中央あぐり	平成28年度
農事組合法人ゆりい	平成29年度
計18団体	

### ●認定農業者(令和元年度)

認定農業者数	内 農作業受託者
11名	4名

番号	営農類型					
	菌茸	水稲	野菜	肉牛	雑穀	農作業受託
1						
2	●					
3	●		●		●	
4		●				●
5		●				●
6						
7				●		
8		●	●	●		
9		●				●
10		●	●			●
11	●	●	●			
12	●	●				
13		●	●			

(資料:農政課)

## 8. 田直し事業の概要

### ●村単田直し事業の概要

#### 1) 基本的な考え方

- ・農家が使いやすいように区画整理、排水、搬入路等を主として個人の所有毎に行う。
- ・農家計画を尊重して村の単独事業として行う。
- ・山間地の地形に合わせて行い、10a当り40万円程度の工事費で実施する。

#### 2) 事業内容

施工方法…………… 村直営方式

設計積算…………… 現場において、農家、施工者、村担当者の3者で協議  
その場で農家の意向を十分に取り入れて概算費を算定

施 工…………… 事業費、内容等了解を得て着工、機械はリース

出来高、精算…………… 完了次第、村担当者が出来高を精算

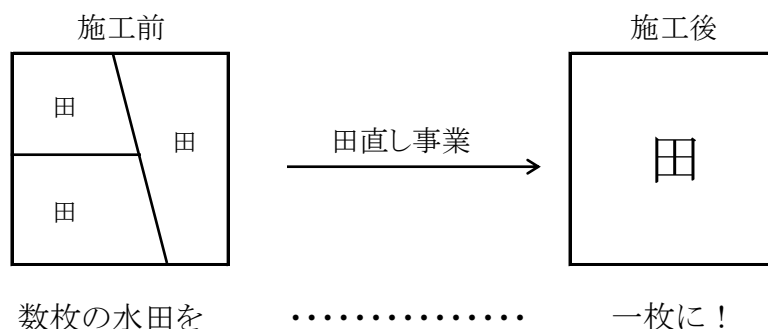
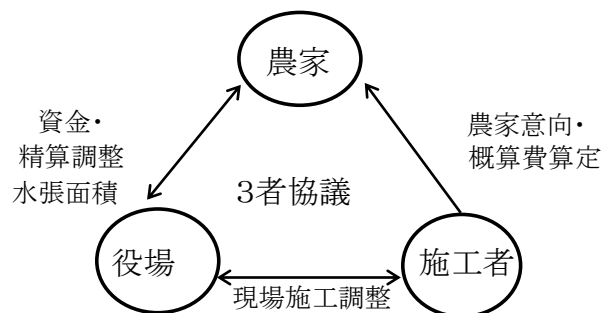
農家負担率…………… 50%

ただし、暗渠排水関係以外の材料費及び重機運搬費は農家負担とする。

融 資…………… ①元年度事業分～11年度事業分まで  
農地保有合理化促進事業の遊休農地整備事業に基づく資金  
《(財)県農業開発公社・6年償還、内1年据置、無利子》

②12年度事業分～17年度事業分まで  
農地保有合理化促進事業の遊休農地整備事業に基づく資金  
《(財)県農業開発公社・6年償還、内1年据置、利子0.95%》  
利子に対しては、村が利子補給を実施。

③18年度事業分～  
JAながのより融資  
《6年以内償還、利子2%定率》  
利子に対しては、村が利子補給を行っている。





② 田直し事業実績

年度	事業実績					事業費			負担割合		
	ほ場整備	受益 戸数	農道整備	暗渠排水	その他	機械作業費	資材費	計	村費負担	農家負担	融資資金
H元	131枚→40枚 2.3ha	(戸) 27	(m) 150	(m) 1,090	(ha)	(円) 7,769,400	(円) 1,076,612	(円) 8,846,012	(円) 3,828,902	(円) 5,017,110	(千円) 5,000
2	100枚→40枚 3.3ha	46	1,328	2,967		10,863,575	2,575,063	13,438,638	5,475,464	7,963,174	7,940
3	139枚→38枚 3.0ha	41	323	796		9,913,050	1,166,798	11,079,848	5,279,525	5,800,323	2,800
4	145枚→54枚 2.9ha	29	280	328		10,808,550	1,232,382	12,040,932	5,349,376	6,691,556	5,970
5	116枚→39枚 2.8ha	30	225	1,252		9,829,451	1,407,430	11,236,881	4,846,842	6,390,039	5,799
6	99枚→38枚 4.0ha	27	580	334	客土 0.4ha	11,352,700	369,429	11,722,129	5,836,206	5,885,923	5,570
7	85枚→30枚 3.1ha	26		240		10,238,866	1,033,042	11,271,908	5,558,919	5,712,989	4,830
8	64枚→25枚 2.9ha	26		490		9,057,875	766,205	9,824,080	4,780,270	5,043,810	4,170
9	55枚→20枚 2.2ha	24	60	324	客土 0.4ha	7,446,000	905,200	8,351,200	4,102,823	4,248,377	3,940
10	62枚→27枚 1.9ha	30	65	495	客土 0.2ha	6,853,638	719,509	7,573,147	3,547,798	4,025,349	2,560
11	53枚→19枚 2.6ha	34	165	424	客土 0.2ha	9,747,937	881,162	10,629,099	5,707,577	4,921,522	4,310
12	81枚→37枚 2.6ha	29	65	1,156		9,342,825	1,324,865	10,667,690	5,579,047	5,088,643	4,220
13	46枚→15枚 2.2ha	27	100	564		6,440,725	825,329	7,266,054	3,508,637	3,757,417	2,000
14	75枚→28枚 2.4ha	33	193	430	客土 0.2ha	9,177,500	1,355,340	10,532,840	5,429,704	5,103,136	2,700
15	39枚→19枚 2.5ha	26	50	1,423		6,698,900	1,116,080	7,814,980	4,950,096	2,864,884	2,260
16	30枚→13枚 2.5ha	30	80	1,228	客土 0.3ha	8,999,475	1,492,880	10,492,355	4,970,601	5,521,754	980
17	37枚→12枚 1.3ha	24	260	270		5,131,125	782,701	5,913,826	2,868,826	3,045,000	1,000
18	46枚→12枚 1.2ha	22	20	670		4,443,050	448,102	4,891,152	2,322,069	2,569,083	905
19	11枚→8枚 0.6ha	13	90	338	客土 0.06ha	1,483,461	301,931	1,785,392	714,034	1,071,358	0
20	23枚→7枚 0.8ha	16	100	224	客土 0.21ha	1,959,750	173,296	2,133,046	1,011,925	1,121,121	0
21	17枚→5枚 0.78ha	14	93	350		2,924,753	211,253	3,136,006	1,631,630	1,504,376	470
22	22枚→11枚 1.43ha	13	40	289		2,387,000	254,168	2,641,168	1,229,392	1,411,776	0
23		0	0	0		0	0	0	0	0	0
24		4	-	264		373,600	210,999	584,599	275,501	309,098	0
25	8枚→5枚 0.60ha	15	100	932		1,761,900	529,156	2,291,056	1,078,794	1,212,262	0
26	16枚→8枚 0.61ha	20	10	472	玉・砂利 0.05ha	2,131,662	454,683	2,586,345	1,154,720	1,431,625	0
27	27枚→13枚 1.05ha	11		236	玉砂利 0.22ha	1,993,890	444,337	2,438,227	1,120,297	1,317,930	0
28	19枚→13枚 2.2ha	18		676		2,102,305	656,470	2,758,775	1,287,044	1,471,731	0
29	2枚→1枚 0.075ha	13		224	玉砂利 0.55ha	882,920	415,861	1,298,781	595,930	702,851	0
30	5枚→2枚 0.2ha	16		120	玉砂利 1.40ha	1,731,710	893,738	2,625,448	1,225,243	1,400,205	0
R元		10	0	580	玉砂利 0.5ha	981,500	850,425	1,831,925	774,958	1,056,967	0
累計	1,553枚→579枚 54.045ha	694	4,377	19,186	4.69ha	174,829,093	24,874,446	199,703,539	96,042,150	103,661,389	67,424

③ ほ場整備の状況

(1) 水 田

事業種別	実施年度	地区名	整備後 水田面積 ha	事業費内訳					10a当り 事業費 千円	備 考
				国 千円	県 千円	村 千円	農家 千円	計 千円		
村単独事業	52	東本	7.3			16,895	16,888	33,783	463	村単独事業
〃	〃	中田	3.0			8,786	8,780	17,566	586	〃
〃	〃	切欠	3.4			10,540	10,530	21,070	620	〃
〃	53	月岡	2.6			12,308	12,193	24,501	942	〃
〃	〃	後川原	1.9			6,420	6,347	12,767	672	〃
〃	〃	大久保・村下	2.4			5,066	5,005	10,071	420	〃
〃	〃	内池	1.6			5,464	5,408	10,872	680	〃
〃	〃	北野	5.0			12,611	12,475	25,086	502	〃
県単独事業	54	暮坪	3.7		11,950	5,085	6,865	23,900	646	地域農政事業
村単独事業	〃	平滝	8.8			28,915	28,764	57,679	655	融資単独事業
〃	〃	浦ノ沢	5.4			18,308	18,163	36,471	675	〃
〃	〃	峠ノ下	4.9			18,361	18,211	36,572	746	〃
国庫補助事業	55~56	白鳥	5.4	29,947	11,860	8,967	10,207	60,981	1,129	小規模排水対策事業
県単独事業	55	雪坪	1.3		2,400	5,286	5,285	12,971	998	山間地転作・村単独事業
村単独事業	〃	極野	1.9			12,692	12,660	25,352	1,334	融資単独事業
〃	〃	極野	2.3			13,042	13,040	26,082	1,134	〃
県単独事業	56~57	泉平	5.9		19,600	6,770	6,770	33,140	562	山間地転作事業
村単独事業	56	下打	1.1			6,500	6,500	13,000	1,182	融資単独事業
〃	〃	大久保	2.0			9,030	9,030	18,060	903	〃
県単独事業	〃	上ノ田	1.0		4,200	7,650	7,650	19,500	1,950	山間地転作・村単独事業
〃	〃	平滝	1.3		8,750	1,875	1,875	12,500	962	山村振興事業
〃	58	月岡	3.1		17,944	5,982	5,981	29,907	965	山間地転作事業
〃	〃	小滝	2.9		21,492	7,164	7,164	35,820	1,235	〃
〃	59	小滝	1.4		10,532	3,511	3,511	17,554	1,254	〃
〃	〃	境	0.8		6,109	2,037	2,036	10,182	1,273	〃
〃	60~63	中尾	9.4		61,519	20,507	20,506	102,532	1,091	〃
〃	〃	平滝	1.5		20,748	6,916	6,916	34,580	2,305	〃
〃	〃	H元 大久保・袖沢	0.6		4,284	1,878	1,878	8,040	1,340	〃
田直し事業	〃	40ヶ所	2.3			3,829	3,940	7,769	338	
県単独事業	2	原向	1.4		3,600	1,200	1,200	6,000	429	山間地転作事業
田直し事業	〃	40ヶ所	3.3			5,475	5,388	10,863	329	
県単独事業	2~3	志久見	1.2		14,400	4,800	4,800	24,000	2,000	山間地転作事業
〃	〃	3 原向	1.9		5,460	1,820	1,820	9,100	479	〃
田直し事業	〃	44ヶ所	3.0			5,279	4,634	9,913	330	
県単独事業	4	原向	1.6		8,430	2,810	2,810	14,050	878	山間地転作事業
田直し事業	〃	39ヶ所	2.9			5,349	5,459	10,808	373	
県単独事業	5	白鳥外1ヶ所	2.8		17,580	5,860	5,860	29,300	1,046	山間地転作事業
田直し事業	〃	33ヶ所	2.8			4,846	4,983	9,829	351	
県単独事業	6	切欠原(とど)	1.4		7,920	2,640	2,640	13,200	0	山間地転作事業
田直し事業	〃	30ヶ所	4.0			5,836	5,516	11,352	284	
〃	〃	7 26ヶ所	3.1			5,559	4,679	10,238	330	
田直し事業	8	26ヶ所	2.9			4,780	4,277	9,057	312	
田直し事業	9	24ヶ所	2.2			4,102	3,344	7,446	339	
農業開発公社	9	森	1.5		4,200	1,800	1,800	6,000	400	公社営簡易基盤整備事業
田直し事業	10	30ヶ所	1.9			3,548	4,025	7,573	399	
農業開発公社	10	森 大宝ノ上	1.5		4,410	1,890	1,890	6,300	420	公社営簡易基盤整備事業
〃	〃	10 森 池田	1.6	8,875	3,550	2,662	2,662	17,749	1,109	〃
田直し事業	11	36ヶ所	1.0			5,708	4,921	10,629	1,063	
農業開発公社	11	森長者原	2.0	10,700	2,140	4,280	4,280	21,400	1,070	
田直し事業	12	29ヶ所	2.6			5,579	5,088	10,667	410	
農業開発公社	12	程久保	1.5	9,990	1,800	4,220	3,770	19,780	1,319	
〃	12~13	〃	5.3	52,250	9,500	16,625	16,625	95,000	1,793	基盤整備促進事業
田直し事業	13	27ヶ所	2.2			3,508	3,757	7,265	330	
〃	〃	14 33ヶ所	2.4			5,429	5,103	10,532	439	
〃	〃	15 26ヶ所	2.5			4,950	2,865	7,815	313	
農業開発公社	15~16	牛久保	2.1	6,670		3,669	3,001	13,340	635	
田直し事業	16	30ヶ所	2.5			4,971	5,522	10,493	420	
田直し事業	17	37ヶ所	1.2			2,869	3,045	5,914	493	
田直し事業	18	46ヶ所	1.2			2,322	2,569	4,891	408	
田直し事業	19	11ヶ所	0.6		412		1,071	1,483	247	
田直し事業	20	13ヶ所	0.8		418	1,012	1,121	2,551	319	
田直し事業	21	14ヶ所	0.8			1,632	1,504	3,136	392	
田直し事業	22	12ヶ所	0.8			1,229	1,412	2,641	330	
田直し事業	23	-	-	-	-	-	-	-	-	
田直し事業	24	4ヶ所	-	-	-	276	309	585	0	
田直し事業	25	15ヶ所	0.6	-	-	1,079	1,212	2,291	382	
田直し事業	26	20ヶ所	0.6	-	-	1,155	1,431	2,586	431	
田直し事業	27	11ヶ所	1.1	-	-	1,120	1,318	2,438	222	
田直し事業	28	18ヶ所	2.2	-	-	1,287	1,472	2,759	125	
田直し事業	29	14ヶ所	1.08	-	-	596	702	1,298	120	
田直し事業	30	16ヶ所	1.5	-	-	1,225	1,400	2,625	175	
田直し事業	R元	10ヶ所	2.5	-	-	775	1,057	1,832	73	
小計			174.3	118,432	285,208	414,477	416,920	1,235,037	48,876	

※田直し事業は平成元年から開始

(資料:建設課)

( ( 1 ) 続 き )

事業種別	実施年度	地区名	整備後 水田面積	事業費内訳					10a当り 事業費	備 考
				国	県	村	農家	計		
UR対策			ha	千円	千円	千円	千円	千円	千円	
県単独事業	H7～8	大巻原	3.1		21,168	7,056	7,056	35,280	1,138	県単中山間地域活性化事業
国庫補助事業	"	原向	11.0	77,963	42,525	11,039	10,223	141,750	1,288	県営
"	H8～9	横倉	7.1	111,067	60,582	15,446	14,845	201,940	2,844	県営
県単独事業	H9～10	登渡上	2.0		12,360	4,120	4,120	20,600	1,030	県単中山間地域活性化事業
国庫補助事業	H27～H30	居平	4.9	83,892	45,760	21,354	1,525	152,531	3,112	県営
"	H27～R1	西山田	7.4	134,590	73,412	34,259	2,447	244,708	3,306	県営
"	H27～	四つ廻り	7.2	-	-	-	-	-	-	県営
小計			42.7	407,512	255,807	93,274	40,216	796,809	1,866	
総計			217.0	525,944	541,015	507,751	457,136	2,031,846	936	

(資料:建設課)

(2)畑

事業種別	実施年度	地区名	造成面積	事業費内訳					10a当り 事業費	備 考
				国	県	村	その他	計		
県営事業	S43～47	堺東部 大久保	ha 66.7	千円 59,598	千円 9,868	千円 7,907	千円 21,307	千円 98,680	148	県営農用地開発 (開拓パイロット)事業
県営事業	S58～5	菅沢	39.0	494,650	76,100	86,270	103,980	761,000	1,951	県営農地開発事業
農業開発 公社	H13	箕作	1.9		3,900	1,300	1,300	6,500	342	農地集積条件整理事業
県営事業	H25～28	菅沢	造成28 整地15 湧水処理17.3	228625.0	44,250	22,125	0	2,595,000	-	県営農山村復興基盤総合整備事業
	H29									
計			167.9	782,873	134,118	117,602	126,587	866,180		

(資料:建設課)

※ 令和元年度は該当なし

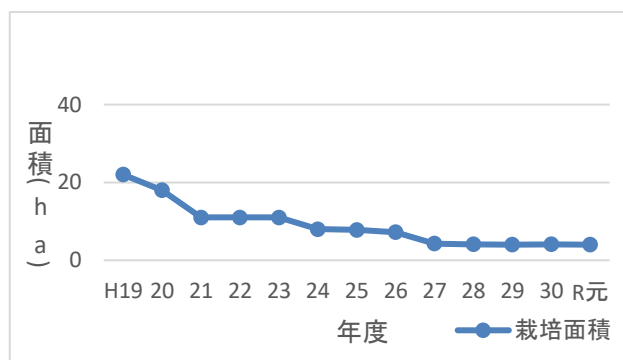
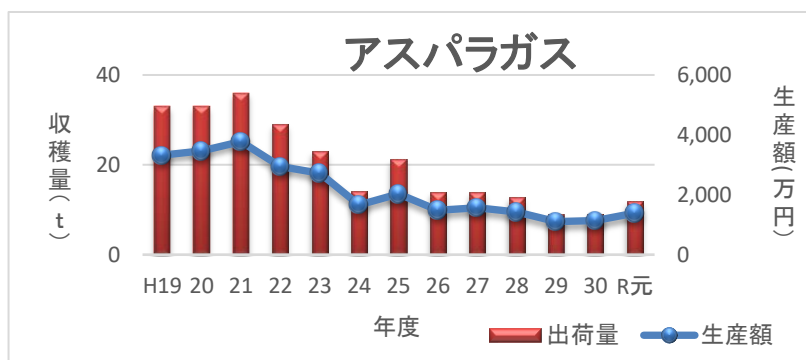
### Ⅲ 畑作の部

#### 1. 主要作物の生産状況(令和元年度)

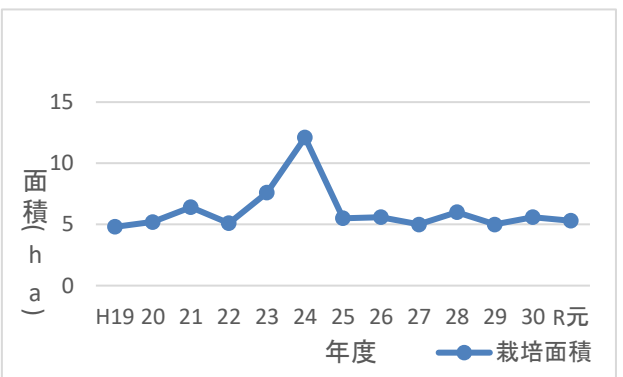
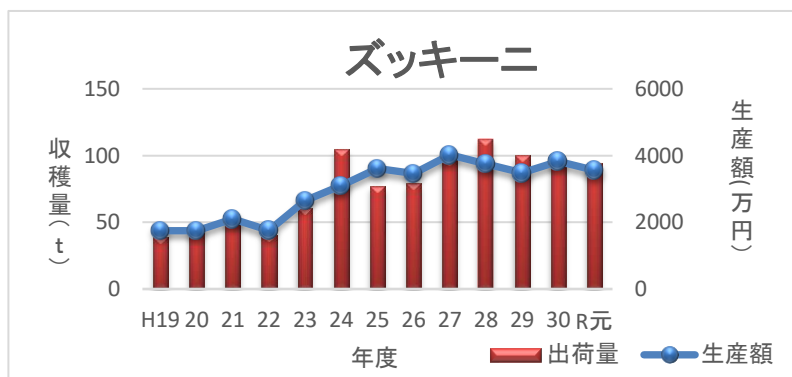
作目	作付面積(ha)	販売農家戸数(戸)	生産量(t)	生産額(千円)
アスパラガス	4.0	15	11.8	13,850
きゅうり	0.3	7	36.5	11,045
サヤインゲン	0.1	5	1.2	1,565
わさび新芽	0.9	30	5.1	1,224
加工トマト	2.7	2	166.0	8,313
ズッキーニ	5.3	12	94.2	35,610
ミョウガ	-	18	8.5	4,283
山菜類	-	80	6.9	5,828
花き	-	15	-	7,068

(資料:JA)

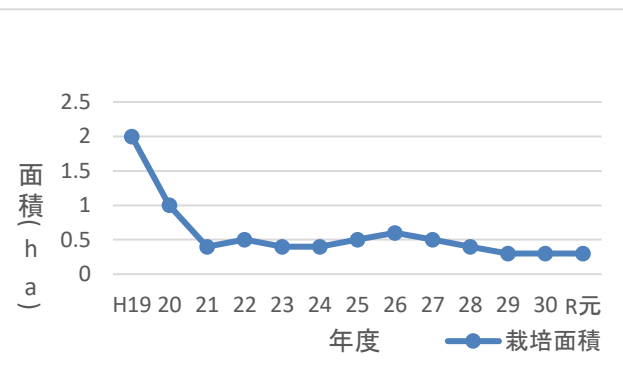
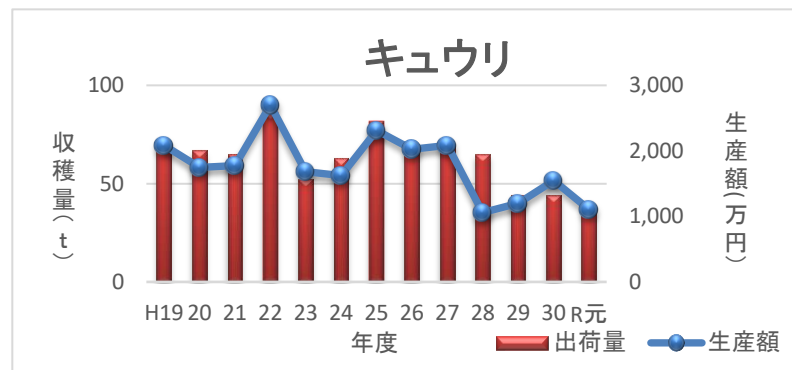
#### 2. 主要畑作の年次別生産状況の推移



長野県のアスパラガスの生産量は国内でもトップクラスのシェアを占めており、特に北信地域においては栽培が盛んである。アスパラガスは90%以上が水分であり、雪解け水をたっぷり吸い上げたアスパラは甘く柔らかな食感があることで好評を得ている。しかし、近年は高齢化等もあり生産額・栽培面積ともに減少してきている。



主にイタリア料理に利用される。ウリ科の野菜であり、カボチャの一種。出荷量と生産額が減少傾向にある。作付面積も減少傾向であり平成24年から平成25年にかけて栽培面積が大きく減少し、その後もほぼ横ばいとなっている。



栄村をはじめ北信地域で産地指定野菜となっている。作付面積は平成21年から多少の増減はあるがほぼ横ばいで推移している。出荷量は減少傾向であるが、生産額は上昇傾向にある。収益性は高いが、病虫害防除において労力がかかるため、省力化が課題である。

### 3. 野菜作付面積・収穫量及び出荷量

単位: 作付面積(ha)・収穫量 出荷量(t)

年	きゅうり			加工用トマト			なす			さやいんげん		
	作付面積	収穫量	出荷量	作付面積	収穫量	出荷量	作付面積	収穫量	出荷量	作付面積	収穫量	出荷量
平成16年	2	87	66	2	130	127	2	29	1	3	11	7
平成17年	2	78	56	2	148	145	2	31	1	3	9	5
平成18年	2	92	69	2	134	131	2	32	1	3	9	5
平成19年	1	64	64	2	166	166	-	-	-	1.2	4.6	4.6
平成20年	1	71	71	2	196	196	-	-	-	1.3	5.3	5.3
平成21年	0.4	65	65	2	157	157	-	-	-	1.5	6	6
平成22年	0.5	86	86	2	182	182	-	-	-	1	4	4
平成23年	0.4	52	52	3	158	158	-	-	-	1	4	4
平成24年	0.4	63	63	3	210	210	-	-	-	0.7	3	3
平成25年	0.4	80	64	3	277	222	-	-	-	0.5	3.3	2.6
平成26年	0.6	66.8	66.8	3	216.4	216.4	-	-	-	0.3	2.6	2.6
平成27年	0.5	68.8	68.8	2	207	207	-	-	-	0.2	1.8	1.8
平成28年	0.4	64.9	64.9	2.2	199	199	-	-	-	0.14	2.2	2.2
平成29年	0.3	44.1	44.1	2.3	120	120	-	-	-	0.1	1.4	1.4
平成30年	0.3	44.3	44.3	2.8	133	133	-	-	-	0.1	1.1	1.1
令和元年	0.3	36.5	36.5	2.7	166	166	-	-	-	0.1	1.2	1.2

年	スイートコーン			アスパラガス			大根			ばれいしょ		
	作付面積	収穫量	出荷量	作付面積	収穫量	出荷量	作付面積	収穫量	出荷量	作付面積	収穫量	出荷量
平成16年	4	36	20	30	51	41	8	187	94	4	76	0
平成17年	4	39	23	28	52	43	8	174	80	4	73	1
平成18年	4	29	13	27	45	36	6	164	146	4	79	2
							4	118	34			
平成19年	-	-	-	17.4	43	43	-	-	-	-	-	-
平成20年	-	-	-	15.4	38	38	8	306	306	-	-	-
平成21年	-	-	-	11	36	36	8	379	379	-	-	-
平成22年	-	-	-	11	29	29	8	268	268	-	-	-
平成23年	-	-	-	11	23	23	8	193	193	-	-	-
平成24年	-	-	-	8	14	14	2	266	193	-	-	-
平成25年	-	-	-	8	15	13	3	211	169	-	-	-
平成26年	-	-	-	7.2	13.8	13.8	3	169	169	-	-	-
平成27年	-	-	-	4.3	13.8	13.8	3	172.7	172.7	-	-	-
平成28年	-	-	-	4.1	12.7	12.7	3	170	170	-	-	-
平成29年	-	-	-	4	9	9	3	170	170	-	-	-
平成30年	-	-	-	4.1	9	9	3	185	185	-	-	-
令和元年	-	-	-	4	11.8	11.8	3	141.7	141.7	-	-	-

※「-」はデータなし

(資料:JA)

## IV. 菌茸・山菜の部

### 1. 菌茸生産量の推移

平成26年から全体的な生産量に大幅な減少はない。

年度 品目	平成27年	平成28年	平成29年	平成30年	令和元年
ぶなしめじ	生産者 個人:2 法人:2	生産者 個人:1 法人:1	生産者 個人:0 法人:2	生産者 個人:0 法人:2	生産者 個人:0 法人:2
えのきたけ	生産者 個人:1	生産者 個人:2	生産者 個人:2	生産者 個人:1	生産者 個人:1
しいたけ	生産者 個人:4	生産者 個人:3	生産者 個人:3	生産者 個人:2	生産者 個人:2
ひらたけ	生産者 個人:1	生産者 個人:0	生産者 個人:0	生産者 個人:0	生産者 個人:0

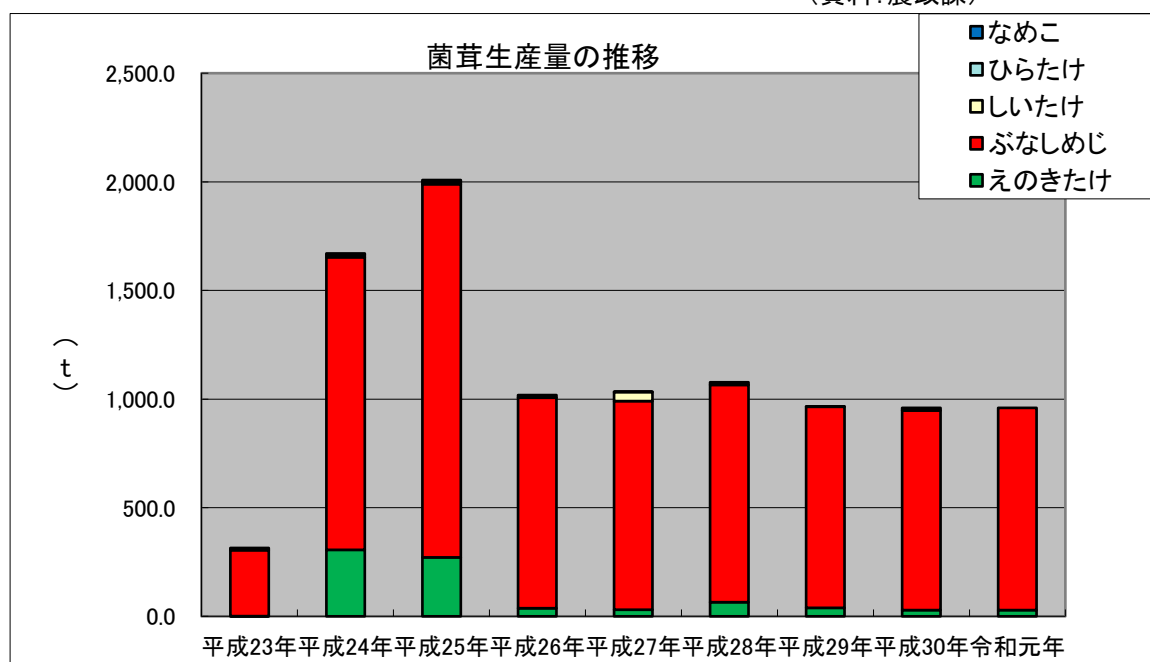
単位:t

年度 品目	ぶなしめじ	えのきたけ	しいたけ	ひらたけ	なめこ	生産量 合計(t)
平成23年	303.1	0.6	6.0	0.0	4.5	314.2
平成24年	1,346.6	305.9	11.8	0.0	5.8	1,670.1
平成25年	1,718.5	271.5	11.9	0.0	6.0	2,007.9
平成26年	968.1	38.1	12.3	0.0	0.0	1,018.5
平成27年	960.1	30.8	40.9	1.5	0.0	1,033.3
平成28年	1,000.8	64.3	11.8	0.0	0.0	1,076.9
平成29年	925.6	38.7	0.57	0.0	0.0	964.9
平成30年	919.8	27.9	11.0	0.0	0.0	958.7
令和元年	932.3	28.0	10.1	0.0	0.0	970.4

### ●令和元年度 菌茸生産額

	えのきたけ	ぶなしめじ	しいたけ	ひらたけ	なめこ
単価	250円/kg	550円/kg	1,032円/kg	0	0
生産額(千円)	7,000	512,738	10,451	0	0

(資料:農政課)



### 3. 山菜等生産量及び生産額等

栄村の山菜は、深い雪の中で半年近くも春を待ち、うま味の元となる栄養をたっぷりと蓄えます。そして、雪解けとともに一斉に成長し、柔らかくてほんのり甘い、雪萌え山菜となります。

近年は、山採りに加え、田畑での栽培や畦畔・荒廃地・山林等での栽培も行なっています。

栄村産の「根曲りたけのこ」、「行者ニンニク」、「わらび」、「うど」等の新鮮な山菜は、県外の方にも好評です。



品目	平成29年			平成30年			令和元年		
	生産量 (kg)	単価 (円/kg)	生産額 (千円)	生産量 (kg)	単価 (円/kg)	生産額 (千円)	生産量 (kg)	単価 (円/kg)	生産額 (千円)
わらび	2,548	667	1,700	1,729	717	1,240	1,479	775	1,146
乾燥ぜんまい	222	15,860	3,521	96	14,000	1,344	133	9,000	1,197
ふき	1,845	475	876	1,300	400	520	1,290	800	1,032
うど	1,427	850	1,213	304	624	190	319	475	152
ねまがりたけ	4,139	850	3,518	1,961	767	1,504	2,161	1,033	2,232
たらのめ	280	4,167	1,166	80	-	-	55	2,500	138
またたび	300	1,525	457	210	1,100	231	138	1,100	152
こごみ	1,048	725	760	531	850	451	610	767	468
行者にんにく	1,137	2,037	2,316	2,712	860	2,332	1,537	1,400	2,152
こしあぶら	185	2,700	500	46	3,000	138	60	4,000	240
ふきのとう	328	680	223	100	600	60	120	550	66
うるい	62	1,500	93	40	-	-	-	-	-
陸わさび(根茎)	0	0	0	116	436	51	-	-	-
陸わさび(葉柄)	222	1,625	360	600	2,880	1,728	120	1,060	127
みょうが	688	356	245	10,008	400	4,003	308	450	139
くるみ	376	477	179	2,415	260	628	240	280	67
こんにやく芋	-	-	-	-	-	-	-	-	-

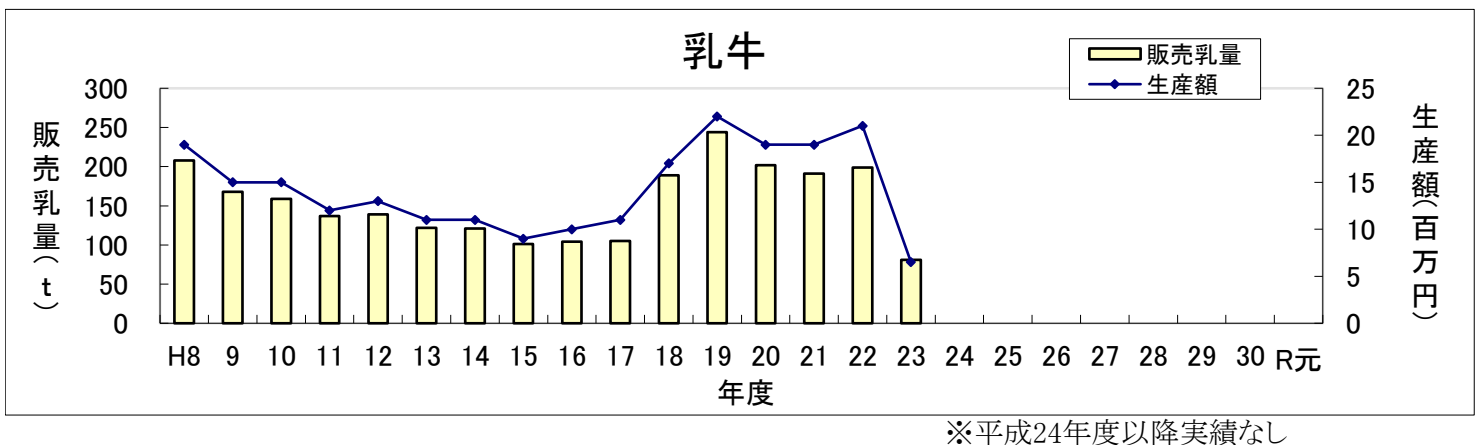
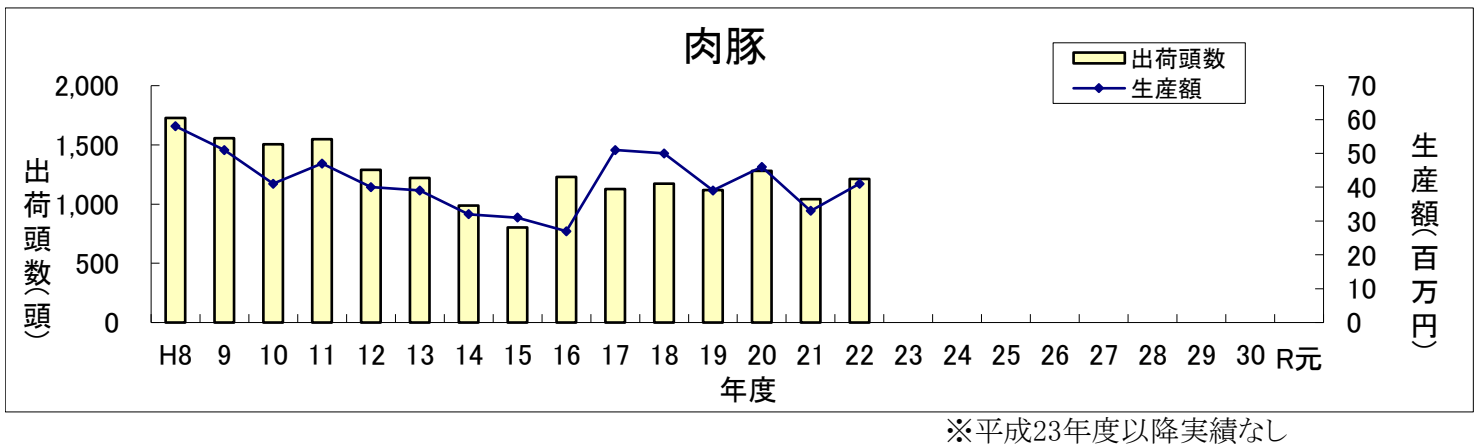
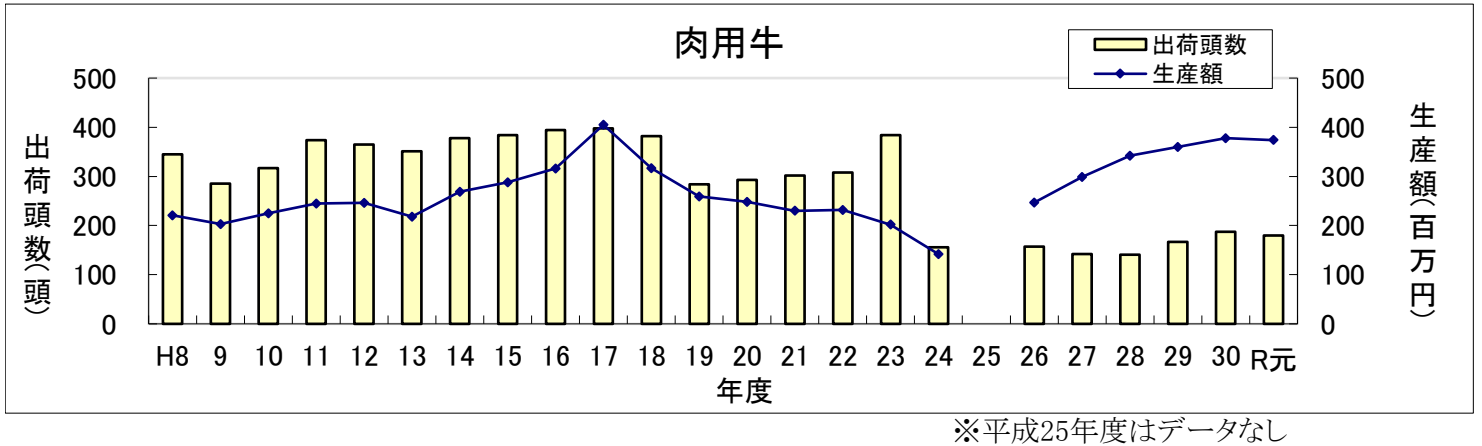
(資料:農政課)



## V. 畜産の部

長野県北部地震により、乳牛・肉豚に関しては、村内経営は全て廃業になった。  
 また、肉用牛も平成24年以降村内で1経営体のみとなっており、生産額・出荷頭数ともに急激に減少していたが、平成26年から生産額が増加傾向にある。

### 1. 出荷頭数・乳量



### 2. 飼養頭数の推移

畜種 \ 年度	H18	19	20	21	22	23	24	25	26	27	28	29	30	R元
肉用牛	620	510	527	550	550	550	350	/	234	275	319	340	338	340
乳牛	20	30	27	30	30	30	0	/	/	/	/	/	/	/
肉豚	500	500	500	500	500	0	0	/	/	/	/	/	/	/

※「/」はデータなし

(資料:農政課)

## VI 特産加工センターの状況

### 加工センター利用組合の概要

栄村特産加工センター建設と同時に加工センター利用組合を設立。組合員は登録された村住民により構成され、自ら栽培又は収穫した農林産物を持ち込んで施設を利用し、加工品の生産を行っている。現在の組合員は64世帯3団体である。(R元年度末)

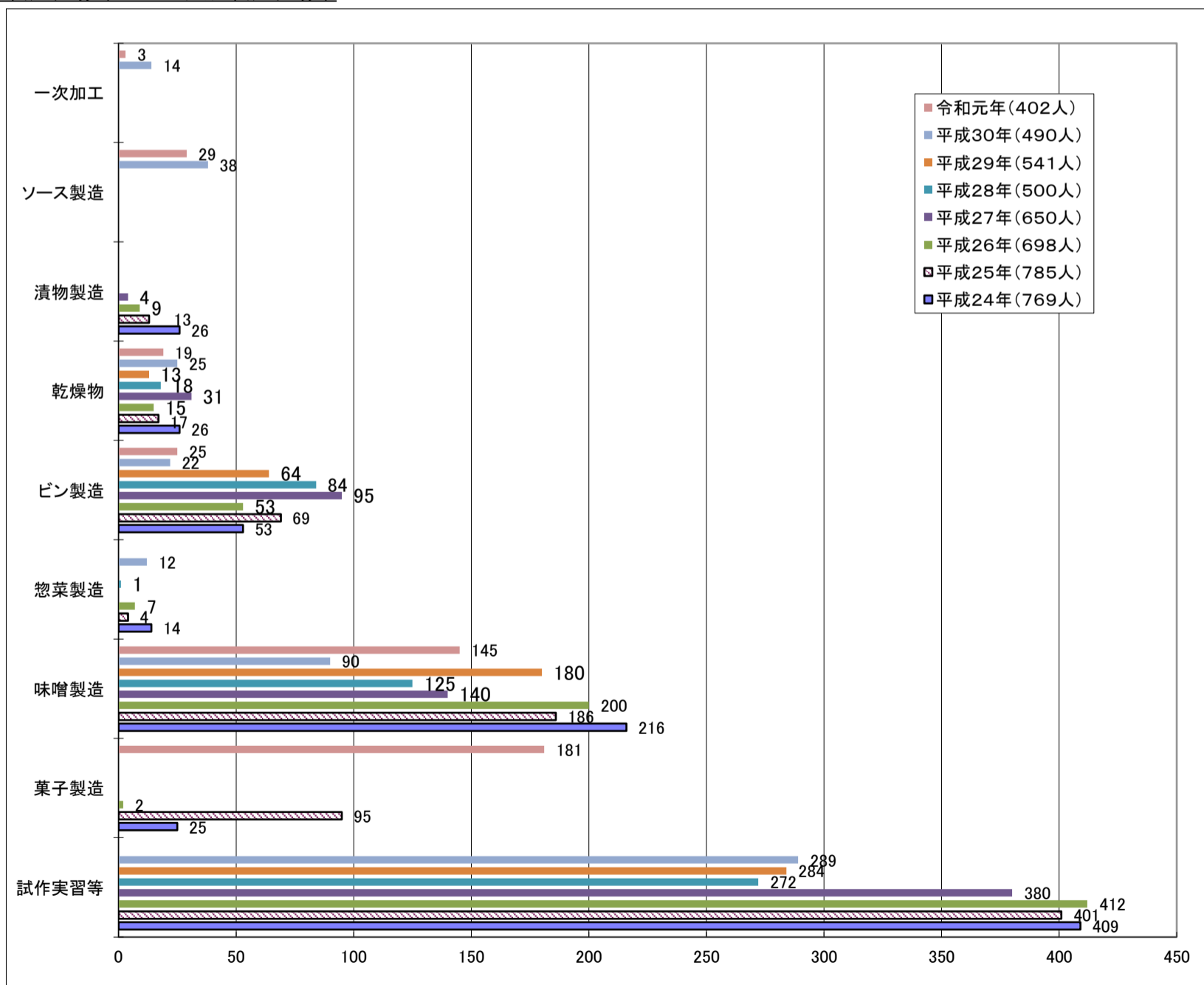
### 1. 主な加工品

加工品分類	主な原材料	主な加工品名称
乾燥	唐辛子、ダイコン	一味唐辛子の原料
ビン	加工トマト・山菜	ケチャップ、おかず味噌
味噌	うるち米、大豆	米味噌
餅・団子類	もち米、うるち米	切り餅、耳団子、あんぼ

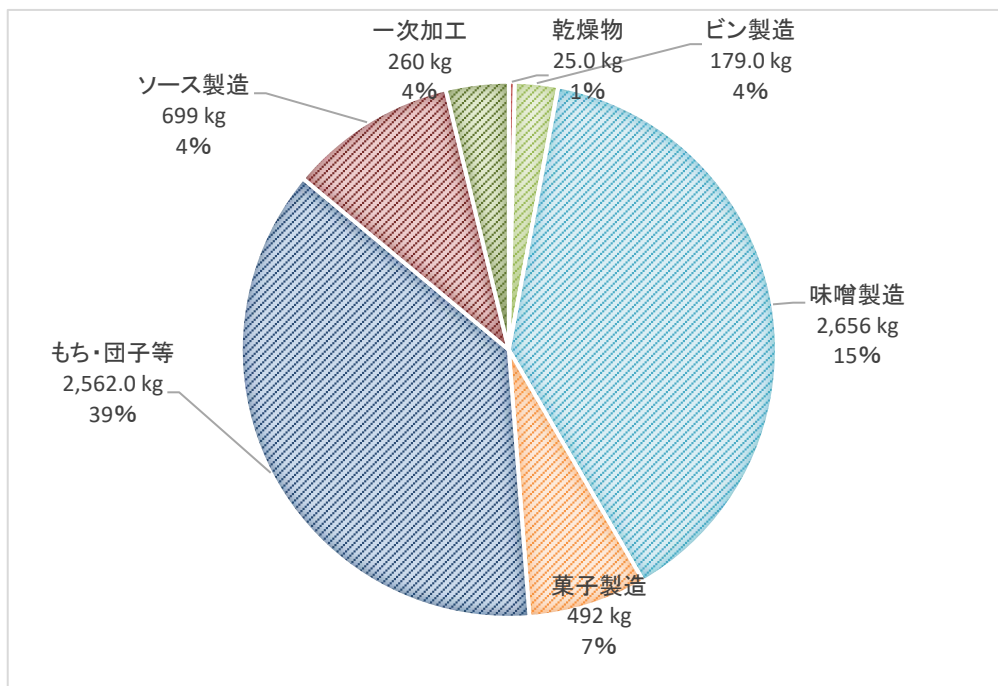


米粉を使用した加工品、あんぼ

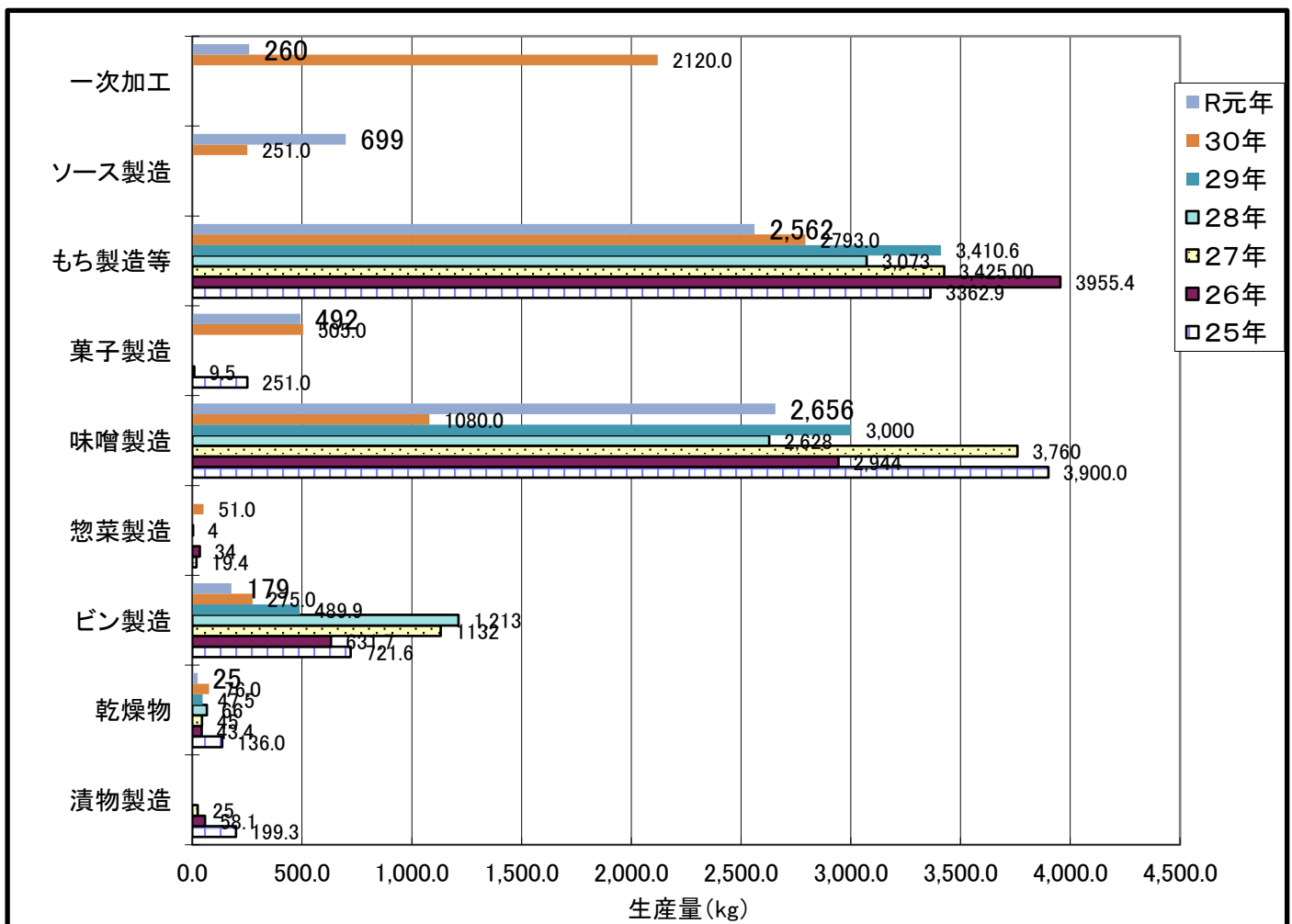
### 2. 利用人数(加工品目別利用人数)



### 3. 加工生産量(令和元年生産総量6,873kg)



### 4. 種類別生産量の推移



(資料:農政課)

## VII 林業の概況

### 1. 所有形態別森林面積

(単位:ha)

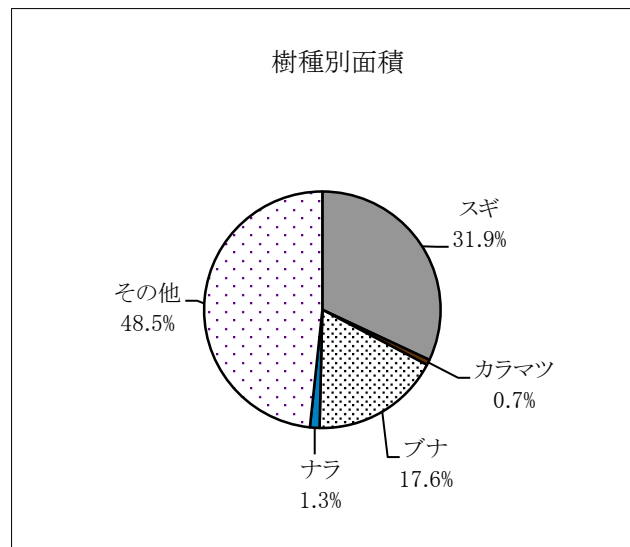
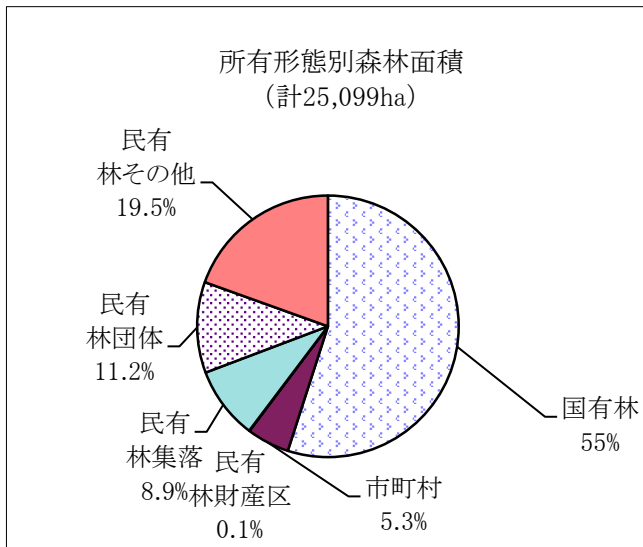
国有林	民有林						計
	市町村	財産区	集落	団体	その他	小計	
13,797	1,323	14	2,248	2,820	4,899	11,304	25,101

(資料:令和元年度 栄村森林組合)

### 2. 樹種別面積

(単位:ha)

針葉樹				広葉樹			
スギ	カラマツ	その他	小計	ブナ	ナラ	その他	小計
3,525	83	2	3,610	1,947	145	5,327	7,419



### 3. 保有山林規模別林家戸数(10a以上)

区分	0.1~1ha	1~5	5~10	10~20	20~30	30~50	50~100	100ha以上	合計
人数	467	474	184	86	20	8	5	15	1,259

### 4. 労働力の現況

	人数	年齢別階層人員					
		18~30	31~40	41~50	51~60	61~70	平均年齢
通年職員	10	4	2	2	0	2	37.0
短期職員	6	0	0	0	4	2	58.0
計	16	4	2	2	4	4	44.0

(資料:令和元年度 栄村森林組合)

### 5. 就労の現況

	就労内訳					造林事業	製材加工	林産
	120日以下	121~150	151~180	181~210	211日以上			
通年職員	0	0	0	0	10	0	2	8
短期職員	6	0	0	0	0	6	0	0
計	6	0	0	0	10	6	2	8

(資料:令和元年度 栄村森林組合)

## 6. 林道の開設状況

路線名	延長(m)	全幅員(m)	内 舗装済	路線名	延長(m)	全幅員(m)	内 舗装済
秋山	17,435	5.0	17,435	月岡水頭	1,480	4.0	30
野々海	6,361	4.0	6,361	箕作	2,297	3.6	
月岡	1,600	3.6	700	極野西	435	3.6	435
大久保	2,120	3.6	420	臼丸	487	3.6	
栄	3,091	7.0	3,091	泉平	1,170	3.6	
西樽沢	2,252	3.6	500	野々海西	2,045	4.0	2,045
北野	4,638	4.0		坪野	2,030	3.0	
青倉	1,589	3.6		合計	49,030		31,017

(資料:建設課)

## 7. 森林造成事業の状況

発注別	植栽(地拵え)		下刈		除伐		間伐		つる切・裾枝払		その他		面積計		前年対比 (%)
	件数	面積(ha)	件数	面積(ha)	件数	面積(ha)	件数	面積(ha)	件数	面積(ha)	件数	面積(ha)	件数	面積(ha)	
受託造林			5	2.92	1	1.19	2	2.37	1	1.19			9	7.67	23
受託造林(間伐)							3	22.65			3	森林作業道 2,574m	6	22.65	40
栄 村					2	5.30							2	5.30	
森林整備センター(造林)					1	41.43	1 (1)	7.6 (15.82)			1	生物害防除獣害 25.24ha	4	90.09	304
森林整備センター(搬出間伐)													0	0.00	
林業公社											1	獣害防除 5.69ha	1	5.69	82
治山・県営林業事業等															
国有林(造林)	1	2.70											1	2.70	66
国有林(搬出間伐)							1	2.70					1	2.70	
合 計	1	2.70	5	2.92	4	47.92	8	51.14	1	1.19	5	30.93	24	136.80	
前年対比(%)		92%		78%		682%		39%						94%	

・分収造林

(単位:ha)

・基幹造林

(単位:ha)

	土地所有者	地 籍	植栽面積	植栽年度		土地所有者	地 籍	植栽面積	植栽年度
森 林 総 合 研 究 所	栄村	坪野・極野	138.96	S.37~44	団 地 造 林	箕作	村 木	15.05	S.51~53
	〃	霧 山	12.50	S.52・H.5		大久保	大久保	18.00	S.55~57
	〃	外ノ沢	37.95	S.59~62		野田沢	野田沢	10.32	S.53~55
	〃	巢 場	40.12	S.63~H.2		上ノ原	上ノ原	20.58	S.56~58
	〃	天 地	35.24	H.4~12		泉平	ブットウ	25.36	S.54~59
	〃	細 ド	34.30	H.7~12		月岡	倉ノ峯	26.43	S.56~58
	〃	板 木	27.88	H.13~15		箕作	霧 山	16.47	S.56~58
	栄村 (坪野区)	坪 野	24.63	S.44~45		極野	西 樽	31.85	S.48~50
	栄村 (極野区)	極 野	34.82	S.44~47		〃	瀬ノ上	10.89	S.50~52
	栄村 (箕作区)	霧 山	160.55	S.45~56		屋敷	川 西	26.36	S.49~51
	栄村 (極野区)	極 野	26.33	S.50~51		計		201.31	
	大久保生産 森林組合	栃 平	112.00	S.51~54		栄村	坪 野	29.00	S.33~35
	〃	栃 平	54.50	S.54~57		〃	川 西	62.60	S.45~51
	野田沢生産 森林組合	〃	54.40	S.54・H.4		〃	保沢とど	24.30	S.57~61
	月岡生産 森林組合	水 頭	100.77	S.56~H.元	〃	極 野	5.20	S.59	
	北野生産 森林組合	登 家	83.83	S.48~50	〃	極野(重保)	52.00	S.62~H.2	
	〃	北 野	6.80	H.7~9	〃	小赤沢	3.00	H.8	
	野田沢	栃 平	33.06	S.58~60	中野生産森 林組合	釜 平	11.20	S.46・55	
	宮川 ちか子	外ノ沢	42.16	S.62~63	〃	釜平(重保)	12.00	S.60	
	計		1,060.80		〃	釜 平	1.85	H.2	
長 野 県 林 業 公 社	小赤沢区	矢櫃登渡	25.32	S.42~43	月岡生産 森林組合	中野割	10.00	S.46	
	〃	村 上	20.16	S.46~48	大久保生産 森林組合	外ノ沢	4.77	S.46	
	〃	矢 櫃	22.53	S.49~51	北野生産 森林組合	登 家	4.80	S.49	
	〃	小赤沢	19.46	S.53~55	和山区	泥ノ木平	14.75	S.42・45	
	〃	長 峯	7.48	S.62~63	極野区	極野(本沢)	10.00	S.47	
	上野原区	上ノ原	32.25	S.43~45	〃	極野(白丸)	3.50	S.48	
	〃	上ノ原②	26.00	S.47~48	〃	極野(本沢奥)	5.00	S.54	
	白鳥区	下桂山	12.95	S.60~63	〃	極野(まつ沢)	8.00	H.9~10	
	栄村 (白鳥区)	下鳥屋	10.19	H.元	白鳥区	中ツルネ	2.50	S.51	
	栄村 (青倉区)	大 柳	16.68	H.4~7	平滝区	宇勝入	4.70	S.55	
	計		193.02		〃	北アガット	5.00	S.56	
	栄 村	志久見組	中天地	24.01	S.36~38・H.4	〃	〃(地域防災)	5.01	H.9~10
箕作区		霧 山	3.66	S.36	〃	赤下外	50.86	H.9~18	
〃		〃	12.20	S.45~46	志久見区	高 町	1.30	H.元	
極野区		極 野	5.00	S.52	〃	大面沢	3.40	H.5	
月岡生産 森林組合		雨 引	5.75	S.54	小赤沢区	小赤沢	3.00	H.8	
中野生産 森林組合		釜 平	6.00	S.62	宮川ちか子	外ノ沢	10.00	S.33	
栄村		ブットウ	1.69	S.51	計		347.74		
栄村		天 地	0.36	H.4	森林総合整備事業		156.99	S.59~H.27	
計			58.67		森林環境保全直接支援		0.00	R1	
計					総 合 計		2,018.53		

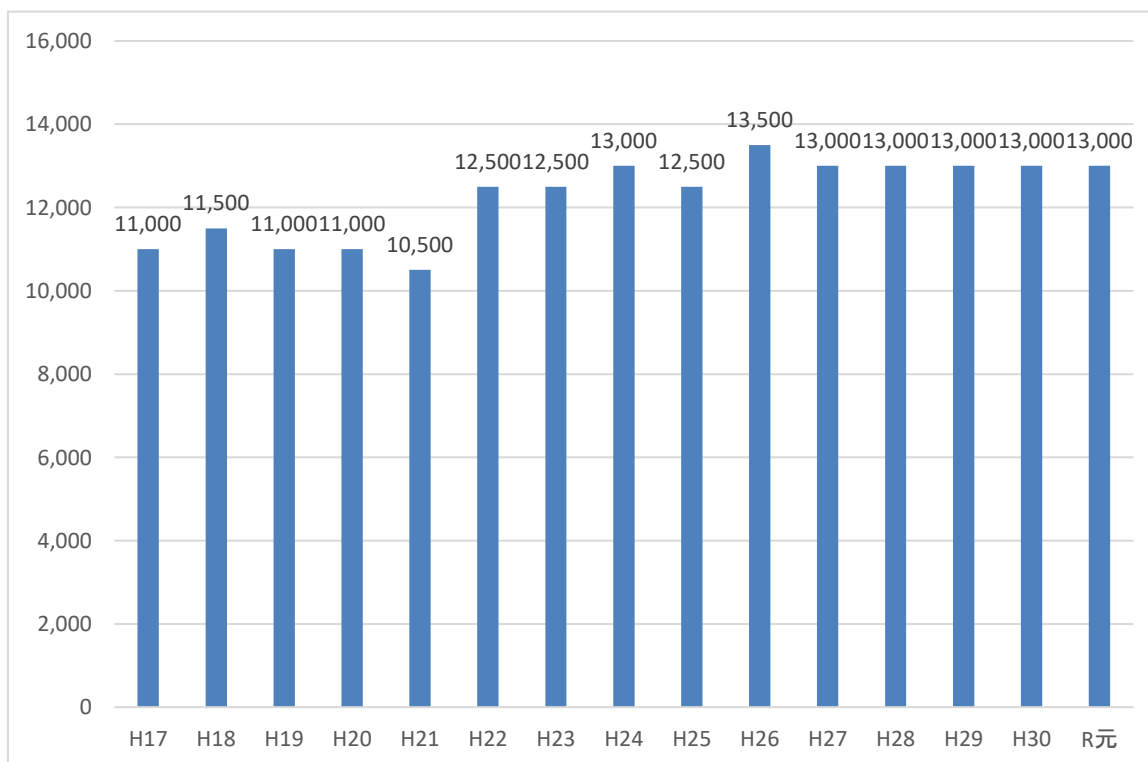
## 8. 木材市況(スギ)

### ●北信木材センター

年	区分	長さ3m 末口16~20	
		m <sup>3</sup> 当たり	末口(cm)
平成9年			
平成10年			
平成11年			
平成12年			
平成13年			
平成14年			
平成15年			
平成16年		12,000円	16~20
平成17年		11,000円	16~20
平成18年		11,500円	16~20
平成19年		11,000円	16~20
平成20年		11,000円	16~20
平成21年		10,500円	16~20
平成22年		12,500円	16~20
平成23年		12,500円	16~20
平成24年		13,500円	16~20
平成25年		12,500円	16~20
平成26年		13,500円	16~18
平成27年		13,000円	16~18
平成28年		13,000円	16~18
平成29年		13,000円	16~18
平成30年		13,000円	16~18
令和元年		13,000円	16~18

(資料:令和元年度 栄村森林組合)

(単位:円)



## VIII 国土調査事業

### 1. 国土調査実施状況

(単位: km<sup>2</sup>)

凡例 年度	①	②	③	④	⑤
	豊栄地区	北信地区	西部地区	東部地区	秋山地区
59~60		森	0.63		
60~61		青倉	1.03		
61~62		横倉	1.16		小赤沢 0.56
62~63		森	0.83		小赤沢 2.42
63~元		青倉	1.01		小赤沢 2.47
元~2		青倉・横倉	2.87		小赤沢 1.21
2~4	平滝 0.84	森・青倉	2.46		
3~5	白鳥・平滝 1.58				
4~6	平滝 0.30	森・青倉	0.32		
5~7			月岡・箕作 1.09		
6~8					五宝木 1.92
7~9			箕作・泉平 1.45		
8~10			泉平 1.20		
9~11			泉平 1.24		
10~12			泉平 0.98		
11~13			泉平 0.80		
12~14			小滝 1.28		
13~15			野田沢・月岡 1.14		
14~16			大久保・野田沢 1.53		
15~17			天地 0.26	雪坪・志久見 0.52	
16~18				柳在家、切欠 長瀬 0.40	
17~19				長瀬、原向 0.78	
18~20				原向、当部、笹原、天代 0.88	
19~21				北野・中野・極野・坪野 0.89	
20~22				塩尻 0.72	和山・切明 1.57
21~24					鳥甲 1.65
21~25				東部パイロット 1.29	
22~25					上野原・栃川高原 3.54
23~25					屋敷、長俣、川西 1.28
24~26					和山、切明間 1.34
25~27			字月岡原・反り上場 0.74		
26~28			袖林・倉峯・清沢・二ノ入 1.03		
27~29			霧山 0.82		
28~30			雨引 0.88		
29~R1			二ノ入・仙当 0.87		
計画面積 30~R2			仙当・雨引 0.68		
R1~R3			雨引 0.33		

(資料: 建設課)

### 2. 進捗状況(令和元年度末)

栄村の全体面積	271.51km <sup>2</sup>	
国土調査計画面積	118.21km <sup>2</sup>	(国有林を除く)
調査済面積(令和元年度までの認証済)	51.78km <sup>2</sup>	(進捗率 43.80%)
令和元年度実施面積	1.88km <sup>2</sup>	(新規面積 0.33km <sup>2</sup> )

(資料: 建設課)

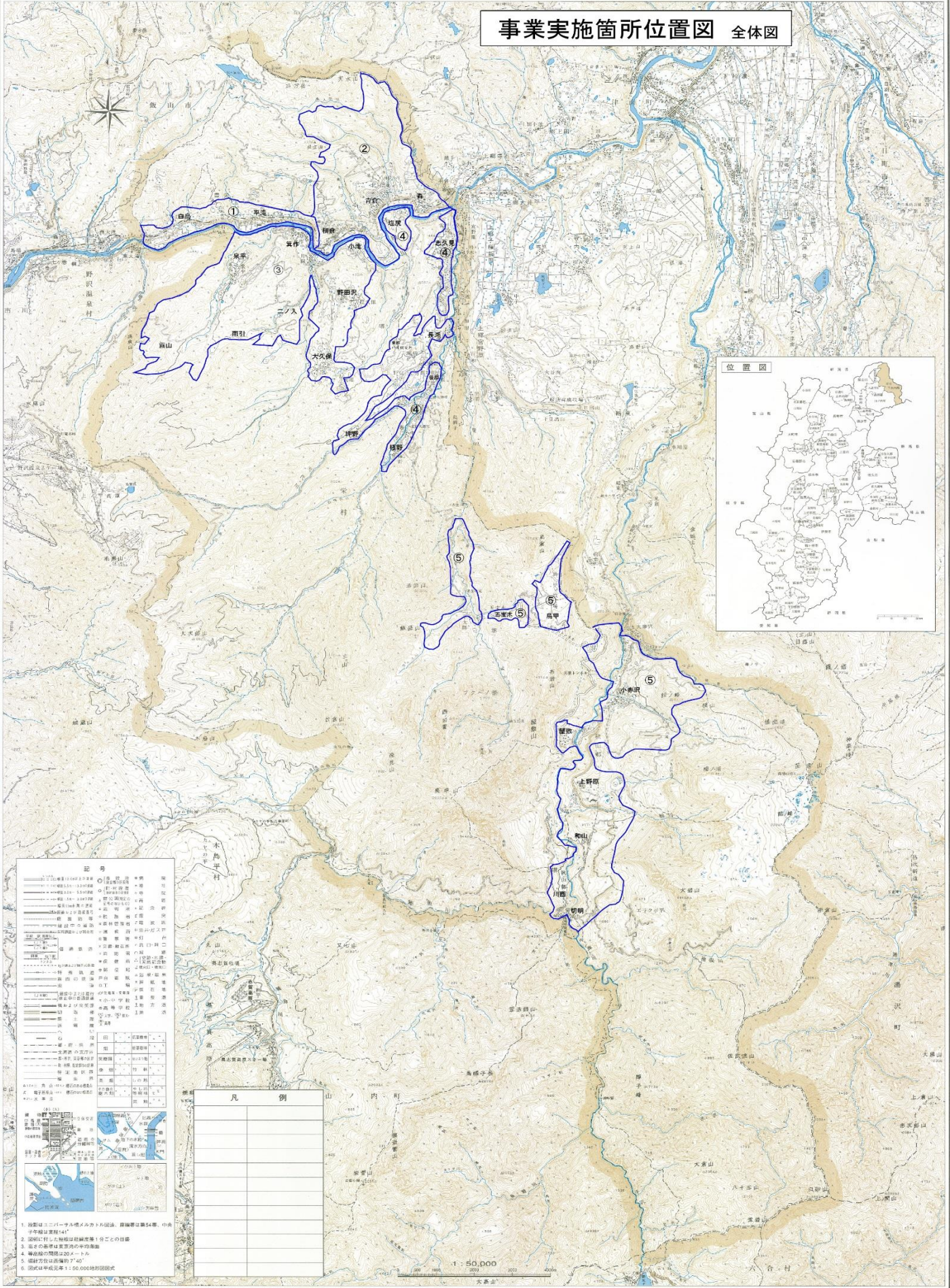
### 3. 年度別実施計画面積

実施年度	継続地区面積	新規地区面積	新規調査地区名
R2	1.01km <sup>2</sup>	0.83km <sup>2</sup>	大字塚 字霧山に一部地籍
R3	1.74km <sup>2</sup>	0.49km <sup>2</sup>	大字塚 字水頭の一部・字中ノ割の一部
R4	1.32km <sup>2</sup>	1.11km <sup>2</sup>	大字塚 字水頭の一部・字中ノ割の一部
R5~	-	62.99km <sup>2</sup>	霧山地籍の一部~山間部

(資料: 建設課)



事業実施箇所位置図 全体図



記号

凡例

1. 排水路は二ノ入川と二ノ入川とを以てし、排水路幅は5.0m、中央部は排水路幅の1/2である。
2. 排水路幅は排水路幅の1/2である。
3. 排水路幅は排水路幅の1/2である。
4. 排水路幅は排水路幅の1/2である。
5. 排水路幅は排水路幅の1/2である。
6. 排水路幅は排水路幅の1/2である。

## IX 内水面漁業の概況

栄村では、村内における内水面漁業振興を促進する為、平成13年度から、長野県水産試験場で養殖された長野県の特産魚「シナノユキマス」の稚魚を村民に斡旋しています。

年度	注文者数	斡旋数
H13	8名	11,500尾
14	11名	11,100尾
15	8名	9,600尾
16	8名	5,800尾
17	6名	6,100尾
18	10名	5,250尾
19	12名	7,000尾
20	14名	5,000尾
21	13名	4,900尾

22	14名	6,100尾
23	6名	2,200尾
24	8名	2,000尾
25	12名	4,500尾
26	6名	2,350尾
27	11名	2,600尾
28	7名	2,800尾
29	4名	2,000尾
30	5名	1,300尾
R元	3名	2,700尾

(資料:農政課)

### ●配布の流れ



(配達用タンクに水を入れる)



(注文した稚魚の重さを測り、タンクに入れる)

佐久市水産試験場で稚魚を受け取る

↓

注文を受けた村民に対して配布を行う



(注文者の家に稚魚を配布)



# 栄村



令和2年度版

## 栄村農林業統計

発行 令和3年4月1日  
栄村役場 農政課 農林係